



สภาองค์กรของผู้บริโภค
Thailand Consumers Council

คู่มือควบคุมภายใน ปีงบประมาณ พ.ศ. 2568

บทนำ

การควบคุมภายในเป็นกระบวนการที่สำคัญในการบริหารจัดการองค์กร เพื่อให้การดำเนินงานเป็นไปอย่างมีประสิทธิภาพ สอดคล้องกับวัตถุประสงค์ และลดความเสี่ยงที่อาจเกิดขึ้นทั้งในด้านการเงิน การปฏิบัติงาน และการปฏิบัติตามกฎระเบียบต่าง ๆ ตามหลักเกณฑ์กระทรวงการคลังว่าด้วยมาตรฐานและหลักเกณฑ์ปฏิบัติการควบคุมภายในสำหรับหน่วยงานของรัฐ พ.ศ. 2561 และตามหลัก COSO (Committee of Sponsoring Organizations of the Treadway Commission) ซึ่งเป็นกรอบแนวคิดที่ได้รับการยอมรับอย่างกว้างขวางในด้านการควบคุมภายใน ซึ่งประกอบด้วย 5 องค์ประกอบหลัก ได้แก่

1. สิ่งแวดล้อมในการควบคุม (Control Environment)
2. การประเมินความเสี่ยง (Risk Assessment)
3. กิจกรรมการควบคุม (Control Activities)
4. สารสนเทศและการสื่อสาร (Information and Communication)
5. การติดตามผล (Monitoring)

คู่มือฉบับนี้จัดทำขึ้นเพื่อให้บุคลากรทุกระดับในสภากงครของผู้บริโภคได้มีความเข้าใจในหลักการควบคุมภายใน และสามารถนำไปประยุกต์ใช้ในการดำเนินงานประจำวันได้อย่างมีประสิทธิภาพ เพื่อเสริมสร้างความมั่นใจว่ากระบวนการทำงานเป็นไปตามวัตถุประสงค์ที่กำหนด ทั้งในด้านการดำเนินงานให้มีประสิทธิผลและประสิทธิภาพ การรายงานข้อมูลทางการเงินที่ถูกต้อง และการปฏิบัติตามกฎหมาย กฎ ระเบียบ และข้อบังคับต่าง ๆ

ฝ่ายเลขาธิการ
สภากงครของผู้บริโภค
25 กันยายน 2567

สารบัญ

หัวข้อ	หน้า
แนวคิดของการควบคุมภายใน	1
วัตถุประสงค์ของการควบคุมภายใน	1
องค์ประกอบของมาตรฐานการควบคุมภายใน	2
หลักเกณฑ์ปฏิบัติการควบคุมภายใน	4
คำสั่งสำนักงานสภาองค์กรของผู้บริโภค ที่ 093/2566	6
ภาคผนวก 1 แบบฟอร์มรายงานควบคุมภายใน (ปก.1 ปค.4 ปค.5 และ ปค. 6)	8
ภาคผนวก 2 ตัวอย่างแบบประเมินองค์ประกอบของการควบคุมภายใน 5 ด้าน	17
ภาคผนวก 3 ตัวอย่าง แบบสอบถามการควบคุมภายใน	31
(ด้านการบริหาร ด้านการเงิน และด้านอื่น ๆ ได้แก่ ด้านบุคลากร ด้านระบบสารสนเทศและด้านพัสดุ)	

แนวคิดของการควบคุมภายใน

การควบคุมภายใน คือ กระบวนการปฏิบัติงานที่ผู้กำกับดูแล หัวหน้าหน่วยงาน ฝ่ายบริหาร และบุคลากรของหน่วยงานของรัฐจัดให้มีขึ้น เพื่อสร้างความมั่นใจอย่างสมเหตุสมผลว่าการดำเนินงานของ หน่วยงานของรัฐจะบรรลุวัตถุประสงค์ด้านการดำเนินงาน ด้านการรายงาน และด้านการปฏิบัติ ตามกฎหมาย ระเบียบ และข้อบังคับ **ความเสี่ยง** คือ ความเป็นไปได้ที่เหตุการณ์ในเหตุการณ์หนึ่งอาจเกิดขึ้น และเป็นอุปสรรคต่อการ บรรลุ วัตถุประสงค์

ผู้กำกับดูแล คือ บุคคล หรือคณะบุคคล ผู้มีหน้าที่รับผิดชอบในการกำกับดูแล หรือบังคับบัญชาของ หน่วยงานของรัฐ

หัวหน้าหน่วยงานของรัฐ คือ ผู้บริหารสูงสุดของหน่วยงานของรัฐ

ฝ่ายบริหาร คือ ผู้บริหารทุกระดับของหน่วยงานของรัฐ

ผู้ตรวจสอบภายใน คือ ผู้ดำรงตำแหน่งผู้ตรวจสอบภายในของหน่วยงาน หรือดำรงตำแหน่งอื่นที่ทำ หน้าที่ เช่นเดียวกับผู้ตรวจสอบภายในของหน่วยงานของรัฐ

วัตถุประสงค์ของการควบคุมภายใน

๑. ด้านการดำเนินงาน มีประสิทธิผลและประสิทธิภาพของการดำเนินงาน รวมถึงการบรรลุเป้าหมาย ด้านการดำเนินงาน ด้านการเงิน ตลอดจนการใช้ทรัพยากรการดูแลรักษาทรัพย์สิน การป้องกันหรือลดความ ผิดพลาด ตลอดจนความเสียหาย การรั่วไหล การสิ้นเปลือง หรือการทุจริตในหน่วยงาน
๒. ด้านการรายงาน เกี่ยวกับรายงานทางการเงินและไม่ใช่การเงิน ที่ใช้ภายในหรือภายนอกหน่วยงาน ของรัฐ รวมถึงการรายงานที่เชื่อถือได้ ทันเวลา โปร่งใส หรือข้อกำหนดอื่นของทางราชการ
๓. ด้านการปฏิบัติตามกฎหมาย ระเบียบและข้อบังคับ เกี่ยวกับการปฏิบัติตามกฎหมาย ระเบียบ ข้อบังคับหรือมติ คณะรัฐมนตรีที่เกี่ยวข้องกับการดำเนินงาน รวมทั้งข้อกำหนดอื่นของทางราชการ ที่จะต้อง ถูกต้องเท่านั้น

องค์ประกอบของมาตรฐานการควบคุมภายใน

๑. สภาพแวดล้อมการควบคุม ประกอบด้วย ๕ หลักการดังนี้

๑.๑ ยึดมั่นในคุณค่าของความซื่อตรงและจริยธรรม

๑.๒ แสดงให้เห็นถึงความเป็นอิสระภาพจากฝ่ายบริหารและมีหน้าที่กำกับดูแลให้มีการพัฒนา หรือปรับปรุง การควบคุมภายใน รวมถึงการดำเนินการเกี่ยวกับการควบคุมภายใน

๑.๓ หัวหน้าหน่วยงานจะให้มีโครงสร้างองค์กร สายการบังคับบัญชา อำนาจหน้าที่และความ รับผิดชอบ ที่เหมาะสมในการบรรลุวัตถุประสงค์ของหน่วยงานของรัฐภายใต้การกำกับดูแลของผู้กำกับดูแล

๑.๔ หน่วยงานแสดงให้เห็นถึงความมุ่งมั่นในการสร้างแรงจูงใจ

๒. การประเมินความเสี่ยง ประกอบด้วย ๔ หลักการดังนี้

๒.๑ ระบุวัตถุประสงค์การควบคุมภายในของการปฏิบัติงานให้สอดคล้องกับ วัตถุประสงค์ ขององค์กรไว้ อย่างชัดเจนที่จะสามารถระบุและประเมินความเสี่ยงที่เกี่ยวข้องกับ วัตถุประสงค์

๒.๒ ระบุความเสี่ยงที่มีผลต่อการบรรลุวัตถุประสงค์การควบคุมภายใน อย่างครอบคลุมทั้ง หน่วยงานของ รัฐ และวิเคราะห์ความเสี่ยงเพื่อกำหนดวิธีการจัดการความเสี่ยงนั้น

๒.๓ พิจารณาโอกาสที่อาจเกิดการทุจริต เพื่อประกอบการประเมินความเสี่ยง ที่ส่งผลต่อการ บรรลุ วัตถุประสงค์ ๒.๔ ระบุและประเมินการเปลี่ยนแปลงที่อาจมีผลกระทบอย่างมีนัยสำคัญต่อระบบ การ ควบคุม ภายใน

๓. กิจกรรมการควบคุม ประกอบด้วย ๓ หลักการดังนี้

๓.๑ ระบุและพัฒนากิจกรรมการควบคุมเพื่อลดความเสี่ยงในการบรรลุ วัตถุประสงค์ให้อยู่ใน ระดับที่ ยอมรับได้

๓.๒ ระบุและพัฒนากิจกรรมการควบคุมทั่วไปด้านเทคโนโลยี เพื่อสนับสนุน การบรรลุ วัตถุประสงค์

๓.๓ จัดให้มีกิจกรรมการควบคุม โดยกำหนดไว้ในนโยบาย ประกอบด้วยผลสำเร็จ ที่คาดหวัง และขั้นตอน การปฏิบัติงานเพื่อนำนโยบายไปสู่การปฏิบัติจริง

๔. สารสนเทศและการสื่อสาร ประกอบด้วย ๓ หลักการดังนี้

๔.๑ จัดทำหรือจัดหาใช้สารสนเทศที่เกี่ยวข้องและมีคุณภาพ เพื่อสนับสนุน ให้มีการ ปฏิบัติการควบคุม ภายในที่กำหนด

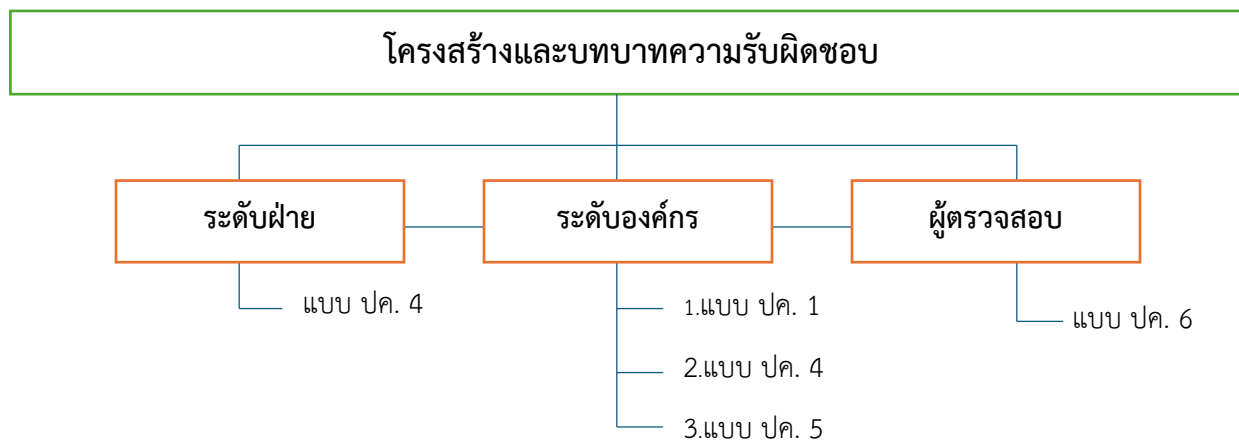
๔.๒ มีการสื่อสารภายในเกี่ยวกับสารสนเทศ รวมถึงวัตถุประสงค์และความรับผิดชอบ ที่มีต่อการควบคุม ภายในซึ่งมีความจำเป็นในการสนับสนุนให้มีการปฏิบัติตามการควบคุมภายในที่กำหนด

๔.๓ มีการสื่อสารกับบุคคลภายนอกเกี่ยวกับเรื่องที่มีผลกระทบต่อการปฏิบัติตามการควบคุม ภายในที่กำหนด

๕. กิจกรรมการติดตามผล ประกอบด้วย ๒ หลักการดังนี้

๕.๑ ระบุพัฒนาและดำเนินการผลระหว่างการปฏิบัติงาน และหรือการประเมินผล เป็นรายครั้งตามที่ กำหนด เพื่อให้การปฏิบัติงานการประเมินผลเพื่อให้เกิดความมั่นใจในการปฏิบัติตาม องค์ประกอบของการควบคุม ภายใน

๕.๒ ประเมินผลและสื่อสารข้อบกพร่อง หรือจุดอ่อนของการควบคุมภายในอย่างทันเวลา ต่อฝ่ายบริหาร และผู้กำกับดูแล เพื่อให้ผู้รับผิดชอบสามารถสั่งการแก้ไขได้อย่างเหมาะสม



หลักเกณฑ์ปฏิบัติการควบคุมภายใน

๑. คณะกรรมการที่ทำหน้าที่เกี่ยวกับการประเมินผล หรือคำสั่งแตงั้นในองค์กรนั้น ๆ
๒. ให้นำหน่วยงานจัดงานระบบการควบคุมภายใน โดยใช้มาตรฐานการควบคุมภายใน
๓. ให้มีการประเมินการควบคุมภายใน อย่างน้อยปีละหนึ่งครั้ง
๔. ให้ฝ่ายบริหาร แผนก/สำนัก/กอง เป็นผู้รับผิดชอบในการดูแลให้มีการนำมาตรฐานการ ควบคุมภายใน สำหรับหน่วยงานของรัฐที่กระทรวงการคลังกำหนด ใช้เป็นแนวทางในการจัดวางระบบการ ควบคุมภายใน และ ประเมินผลการควบคุมภายใน
๕. จัดทำรายงานการประเมินผลการควบคุมภายในกับหน่วยงานในสังกัดที่เกี่ยวข้อง ทั้งนี้ องค์กรประกอบ และคุณสมบัติของคณะกรรมการ ให้เป็นไปตามที่หน่วยงานรัฐกำหนด
๖. รายงานการจัดวางระบบการควบคุมภายในระดับหน่วยงาน
๗. จัดส่งรายงานควบคุมภายในระดับหน่วยงาน ให้ผู้กำกับดูแลภายใน ๖๐ วัน นับแต่วันที่จัด วางระบบ แล้วเสร็จ
๘. ให้คณะกรรมการจัดทำรายงานการประเมินผลการควบคุมภายในระดับหน่วยงาน
๙. ผู้กำกับดูแล ใช้ข้อมูลรายงานการประเมินผลการควบคุมภายใน เพื่อเป็นเครื่องมือ สนับสนุนให้ หน่วยงานของรัฐสามารถขับเคลื่อนการปฏิบัติงานให้บรรลุตามวัตถุประสงค์ที่กำหนด

ทั้งนี้ สำนักงานได้แต่งตั้งคณะทำงานบริหารจัดการความเสี่ยงและประเมินระบบควบคุมภายในของสำนักงาน
สภาองค์กรของผู้บริโภค เพื่อดำเนินการตามหลักเกณฑ์ฯ นี้

- ให้คณะกรรมการจัดทำรายงานการประเมินผลการควบคุมภายในระดับหน่วยงานของรัฐ ประกอบด้วย
 - (1) การรับรองว่าการควบคุมภายในของหน่วยงานเป็นไปตามมาตรฐานและหลักเกณฑ์ปฏิบัติที่
กระทรวงการคลังกำหนด (แบบ ปค. 1)
 - (2) การประเมินองค์ประกอบของการควบคุมภายใน (แบบ ปค. 4) ประกอบด้วย
 - 2.1 สภาพแวดล้อมการควบคุม
 - 2.2 การประเมินความเสี่ยง
 - 2.3 กิจกรรมการควบคุม
 - 2.4 สารสนเทศและการสื่อสาร
 - 2.5 กิจกรรมการติดตามผล
 - (3) การประเมินผลการควบคุมภายในของภารกิจตามกฎหมายที่จัดตั้งหน่วยงานของรัฐ หรือภารกิจตาม
แผนการดำเนินงานที่สำคัญของหน่วยงานของรัฐ (แบบ ปค. 5)
 - (4) ความเห็นของผู้ตรวจสอบภายในเกี่ยวกับการสอบทานของการควบคุมภายในของหน่วยงานของรัฐ
(แบบ ปค. 6)

หมายเหตุ แบบ ปค. 1 ปค.4 ปค.5 และ ปค. 6 อยู่ในภาคผนวก 1 ของคู่มือฉบับนี้

คำสั่งสำนักงานสภาองค์กรของผู้บริโภค

ที่ ๐๙๓ / ๒๕๖๖

เรื่อง แต่งตั้งคณะทำงานบริหารจัดการความเสี่ยงและประเมินระบบควบคุมภายใน
ของสำนักงานสภาองค์กรของผู้บริโภค

.....

ตามหลักเกณฑ์กระทรวงการคลังว่าด้วยมาตรฐานและหลักเกณฑ์ปฏิบัติการบริหารจัดการความเสี่ยงสำหรับหน่วยงานของรัฐ พ.ศ. ๒๕๖๒ และหลักเกณฑ์กระทรวงการคลังว่าด้วยมาตรฐานและหลักเกณฑ์ปฏิบัติการควบคุมภายในสำหรับหน่วยงานของรัฐ พ.ศ. ๒๕๖๑ กำหนดให้หน่วยงานของรัฐจัดให้มีการบริหารจัดการความเสี่ยงที่อาจเกิดขึ้นและส่งผลกระทบต่อหน่วยงานของรัฐอย่างเหมาะสมและเกิดประสิทธิภาพสูงสุด สามารถทำให้การดำเนินงานบรรลุวัตถุประสงค์ตามยุทธศาสตร์ที่หน่วยงานของรัฐกำหนด และจัดให้มีการควบคุมภายในตามกระบวนการที่มีความเสี่ยงในการปฏิบัติงานด้านการดำเนินงานด้านการรายงาน และด้านการปฏิบัติตามกฎหมาย ระเบียบ และข้อบังคับ

อาศัยอำนาจตามความในข้อ ๓๖ แห่งข้อบังคับสภาองค์กรของผู้บริโภค พ.ศ. ๒๕๖๕ และที่แก้ไขเพิ่มเติม (ฉบับที่ ๒) พ.ศ. ๒๕๖๖ เลขานุการสำนักงานสภาองค์กรของผู้บริโภค จึงมีคำสั่งแต่งตั้งคณะทำงานบริหารจัดการความเสี่ยงและประเมินระบบควบคุมภายในของสำนักงานสภาองค์กรของผู้บริโภค โดยมีองค์ประกอบและอำนาจหน้าที่ ดังนี้

องค์ประกอบ

- | | |
|--|----------------------|
| (๑) เลขานุการสำนักงานสภาองค์กรของผู้บริโภค | ที่ปรึกษาคณะทำงาน |
| (๒) นายรชตะ อุ่นสุข | ที่ปรึกษาคณะทำงาน |
| (๓) นายศิริเกียรติ เหลียงกอบกิจ | ประธานคณะทำงาน |
| (๔) นางสุภาพร ถิ่นวัฒนากุล | รองประธานคณะทำงาน |
| (๕) หัวหน้าฝ่ายนโยบายและนวัตกรรม | คณะทำงาน |
| (๖) หัวหน้าฝ่ายสนับสนุนสมาชิกและองค์กรของผู้บริโภค | คณะทำงาน |
| (๗) หัวหน้าฝ่ายคุ้มครองและพิทักษ์สิทธิผู้บริโภค | คณะทำงาน |
| (๘) หัวหน้าฝ่ายสื่อสารสาธารณะและประชาสัมพันธ์ | คณะทำงาน |
| (๙) หัวหน้าฝ่ายบริหารสำนักงาน | คณะทำงาน |
| (๑๐) หัวหน้าฝ่ายงานเลขานุการ | คณะทำงาน |
| (๑๑) เจ้าหน้าที่ฝ่ายงานเลขานุการ | คณะทำงานและเลขานุการ |

อำนาจหน้าที่

- (๑) กำหนดหลักเกณฑ์และแผนบริหารความเสี่ยง รวมถึงแผนการควบคุมภายในประจำปีงบประมาณของสำนักงานสภาองค์กรของผู้บริโภค

(๒) ปฏิบัติ ...

(๒) ปฏิบัติตามขั้นตอนกระบวนการบริหารความเสี่ยง และการควบคุมภายใน ให้เป็นไปตามหลักเกณฑ์กระทรวงการคลังที่เกี่ยวข้อง

(๓) ติดตามและรายงานผลการดำเนินงานตามแผนบริหารความเสี่ยงและแผนการควบคุมภายในให้เป็นไปตามขั้นตอนและระยะเวลาที่กำหนดต่อเลขาธิการสำนักงานสภาองค์กรของผู้บริโภค

(๔) ดำเนินการอื่น ๆ ที่เกี่ยวข้องกับการบริหารจัดการความเสี่ยงและการควบคุมภายใน ให้บรรลุผลสำเร็จตามวัตถุประสงค์

สั่ง ณ วันที่ ๒๕ กันยายน พ.ศ. ๒๕๖๖



(นางสาวสารี อ๋องสมหวัง)

เลขาธิการสำนักงานสภาองค์กรของผู้บริโภค

ภาคผนวก 1
แบบฟอร์มรายงานควบคุมภายใน
ปค.1 ปค.4 ปค.5 และ ปค. 6

หนังสือรับรองการประเมินผลการควบคุมภายใน
(ระดับหน่วยงานของรัฐ)

เรียน(๑).....

.....(๒)..... ได้ประเมินผลการควบคุมภายในของหน่วยงาน สำหรับปี
สิ้นสุดวันที่(๓)..... เดือน..... พ.ศ. ด้วยวิธีการที่หน่วยงานกำหนดซึ่งเป็นไปตาม
หลักเกณฑ์กระทรวงการคลังว่าด้วยมาตรฐานและหลักเกณฑ์ปฏิบัติ การควบคุมภายในสำหรับหน่วยงานของรัฐ พ.ศ.
๒๕๖๑ โดยมีวัตถุประสงค์เพื่อให้ความมั่นใจอย่างสมเหตุสมผลว่า ภารกิจของหน่วยงานจะบรรลุวัตถุประสงค์ของการ
ควบคุมภายในด้านการดำเนินงานที่มีประสิทธิผล ประสิทธิภาพ ด้านการรายงานที่เกี่ยวกับการเงิน และไม่ใช้การเงิน
ที่เชื่อถือได้ ทันเวลา และโปร่งใส รวมทั้งด้านการปฏิบัติตามกฎหมาย ระเบียบ และข้อบังคับที่เกี่ยวข้องกับการ
ดำเนินงาน

จากผลการประเมินดังกล่าว(๔)..... เห็นว่า การควบคุมภายในของ
หน่วยงานมีความเพียงพอ ปฏิบัติตามอย่างต่อเนื่อง และเป็นไปตามหลักเกณฑ์กระทรวงการคลังว่าด้วยมาตรฐานและ
หลักเกณฑ์ปฏิบัติการควบคุมภายในสำหรับหน่วยงานของรัฐ พ.ศ. ๒๕๖๑ ภายใต้งานกำกับดูแลของ
(๕).....

ลายมือชื่อ.....(๖).....
ตำแหน่ง.....(๗).....
วันที่.....(๘)..... เดือน..... พ.ศ.

กรณีมีความเสี่ยงสำคัญ และกำหนดจะดำเนินการปรับปรุงการควบคุมภายในสำหรับความเสี่ยงดังกล่าวใน
ปีงบประมาณ/ปีปฏิทินถัดไป ให้อธิบายเพิ่มเติมในวรรคสาม ดังนี้

อย่างไรก็ดี มีความเสี่ยงและได้กำหนดปรับปรุงการควบคุมภายใน ในปีงบประมาณหรือปีปฏิทิน
ถัดไป สรุปได้ดังนี้

๑. ความเสี่ยงที่มีอยู่ที่ต้องกำหนดปรับปรุงการควบคุมภายใน (๙)
 - ๑.๑.....
 - ๑.๒.....
๒. การปรับปรุงการควบคุมภายใน (๑๐)
 - ๒.๑.....
 - ๒.๒.....

คำอธิบายแบบหนังสือรับรองการประเมินผลการควบคุมภายใน

(ระดับหน่วยงานของรัฐ) (แบบ ปค. ๑)

- (๑) ระบุตำแหน่งผู้กำกับดูแลของหน่วยงานของรัฐ (เช่น คณะกรรมการรัฐวิสาหกิจ ผู้ว่าราชการจังหวัด นายอำเภอ หัวหน้าสำนักงานส่งเสริมการปกครองท้องถิ่นจังหวัด) หรือปลัดกระทรวงเจ้าสังกัดของหน่วยงานของรัฐ แล้วแต่กรณี
- (๒) ระบุชื่อหน่วยงานของรัฐที่ประเมินผลการควบคุมภายในระดับหน่วยงานของรัฐ
- (๓) ระบุวันเดือนปีสิ้นสุดรอบระยะเวลาการดำเนินงานประจำปีที่ได้ประเมินผลการควบคุมภายใน
- (๔) ระบุชื่อหน่วยงานของรัฐที่ประเมินผลการควบคุมภายในระดับหน่วยงานของรัฐ
- (๕) ระบุตำแหน่งผู้กำกับดูแลของหน่วยงานของรัฐ (เช่น คณะกรรมการรัฐวิสาหกิจ ผู้ว่าราชการจังหวัด) หรือ ปลัดกระทรวงเจ้าสังกัดของหน่วยงานของรัฐ แล้วแต่กรณี
- (๖) ลงลายมือชื่อหัวหน้าหน่วยงานของรัฐ
- (๗) ระบุตำแหน่งหัวหน้าหน่วยงานของรัฐ
- (๘) ระบุวันเดือนปีที่รายงาน
- (๙) ระบุความเสี่ยงที่ยังมีอยู่ซึ่งมีผลกระทบต่อ การบรรลุวัตถุประสงค์ของแต่ละภารกิจ
- (๑๐) ระบุการปรับปรุงการควบคุมภายในเพื่อป้องกันหรือลดความเสี่ยงตาม (๙) ในปีงบประมาณหรือ ปีปฏิทินถัดไป

.....(๑).....
 รายงานการประเมินองค์ประกอบของการควบคุมภายใน
 สำหรับระยะเวลาดำเนินงานสิ้นสุด วันที่.....(๒)....เดือน.....พ.ศ.

องค์ประกอบของการควบคุมภายใน (๓)	ผลการประเมิน / ข้อเสนอ (๔)
๑. สภาพแวดล้อมการควบคุม	
๒. การประเมินความเสี่ยง	
๓. กิจกรรมการควบคุม	
๔. สารสนเทศและการสื่อสาร	
๕. การติดตามประเมินผล	

ผลการประเมินโดยรวม (๕)

.....

ลายมือชื่อ.....(๖).....

ตำแหน่ง.....(๗).....

วันที่.....(๘).... เดือน.....พ.ศ.

คำอธิบายแบบรายงานการประเมินองค์ประกอบของการควบคุมภายใน (แบบ ปค. ๔)

- (๑) ระบุชื่อหน่วยงานของรัฐที่ประเมินองค์ประกอบของการควบคุมภายในระดับหน่วยงานของรัฐ
- (๒) ระบุวันเดือนปีสิ้นรอบระยะเวลาการดำเนินงานประจำปีที่ประเมินองค์ประกอบของการควบคุมภายใน
- (๓) ระบุองค์ประกอบของการควบคุมภายใน ๕ องค์ประกอบ
- (๔) ระบุผลการประเมิน/ข้อสรุปของแต่ละองค์ประกอบของการควบคุมภายในพร้อมความเสี่ยงที่ยังมีอยู่/จุดอ่อน
- (๕) สรุปผลการประเมินโดยรวมขององค์ประกอบของการควบคุมภายในทั้ง ๕ องค์ประกอบ
- (๖) ลงลายมือชื่อหัวหน้าหน่วยงานของรัฐ
- (๗) ระบุตำแหน่งหัวหน้าหน่วยงานของรัฐ
- (๘) ระบุวันเดือนปีที่รายงาน

.....(๑).....

รายงานการประเมินผลการควบคุมภายใน

สำหรับระยะเวลาการดำเนินงานสิ้นสุด(๒).....

(๓) ภารกิจตามกฎหมายที่จัดตั้งหน่วยงานของรัฐ หรือภารกิจตามแผนการดำเนินการ หรือภารกิจอื่นๆ ที่สำคัญของหน่วยงานของรัฐ/ วัตถุประสงค์	(๔) ความเสี่ยง/ จุดอ่อน	(๕) การควบคุมภายใน ที่มีอยู่	(๖) การประเมินผล การควบคุมภายใน	(๗) ความเสี่ยง/ จุดอ่อน ที่ยังมีอยู่	(๘) การปรับปรุง การควบคุมภายใน	(๙) หน่วยงาน ที่รับผิดชอบ/ กำหนดเสร็จ

ลายมือชื่อ(๑๐).....

ตำแหน่ง(๑๑).....

วันที่(๑๒).... เดือน พ.ศ.

คำอธิบายแบบรายงานการประเมินผลการควบคุมภายใน (แบบ ปค. ๕)

- (๑) ระบุชื่อหน่วยงานของรัฐที่ประเมินผลการควบคุมภายในระดับหน่วยงานของรัฐ
- (๒) ระบุวันเดือนปีล้นรอบระยะเวลาการดำเนินงานประจำปีที่ประเมินผลการควบคุมภายใน
- (๓) ระบุภารกิจตามกฎหมายที่จัดตั้งหน่วยงานของรัฐ หรือภารกิจตามแผนการดำเนินงาน หรือภารกิจอื่นๆ ที่สำคัญของหน่วยงานของรัฐ และวัตถุประสงค์ของภารกิจดังกล่าวที่ประเมิน
- (๔) ระบุความเสี่ยง/จุดอ่อนสำคัญของแต่ละภารกิจ
- (๕) ระบุการควบคุมภายในของแต่ละภารกิจ เพื่อลดหรือควบคุมความเสี่ยง/จุดอ่อน เช่น ขั้นตอน วิธีปฏิบัติงาน กฎเกณฑ์
- (๖) ระบุผลการประเมินการควบคุมภายในว่ามีความเพียงพอและปฏิบัติตามอย่าง ต่อเนื่องหรือไม่ โดยอาจระบุในลักษณะต่างๆ เช่น มีการกำหนดหรือสั่งการอย่างเป็นทางการ มีการปฏิบัติตามอย่างต่อเนื่องและช่วยให้งานสำเร็จตามวัตถุประสงค์ และหรือความเสี่ยงที่ลดลง หรือสามารถป้องกันได้ คุ่มค่ากับต้นทุนหรือค่าใช้จ่ายในการควบคุมความเสี่ยงดังกล่าว
- (๗) ระบุความเสี่ยง/จุดอ่อนที่ยังมีอยู่ซึ่งมีผลกระทบต่อการบรรลุวัตถุประสงค์ของแต่ละภารกิจ
- (๘) ระบุการปรับปรุงการควบคุมภายในเพื่อป้องกันหรือลดความเสี่ยงตาม (๗) ในปีงบประมาณ หรือปีปฏิทินถัดไป
- (๙) ระบุชื่อหน่วยงานที่รับผิดชอบและกำหนดแล้วเสร็จ (วัน เดือน ปี) ของการปรับปรุงการ ควบคุมภายในกรณีการจัดทำรายงานในระดับกระทรวงหรือในภาพรวมของจังหวัด ให้ระบุชื่อ หน่วยงานของรัฐในระดับหน่วยงานของรัฐ เช่น กรม ก. สำนักงาน ข. เทศบาลตำบล ค. เป็นต้น
- (๑๐) ลงลายมือชื่อหัวหน้าหน่วยงานของรัฐ
- (๑๑) ระบุตำแหน่งหัวหน้าหน่วยงานของรัฐ
- (๑๒) ระบุวันเดือนปีที่รายงาน

รายงานการสอบทานการประเมินผลการควบคุมภายในของผู้ตรวจสอบภายใน

เรียน(๑).....

ผู้ตรวจสอบภายในของ.....(๒)..... ได้สอบทานการประเมินผลการควบคุมภายในของหน่วยงาน สำหรับปีสิ้นสุดวันที่(๓)..... เดือน พ.ศ. ด้วยวิธีการสอบทานตามหลักเกณฑ์กระทรวงการคลังว่าด้วยมาตรฐานและหลักเกณฑ์ปฏิบัติการควบคุมภายในสำหรับหน่วยงานของรัฐ พ.ศ. ๒๕๖๑ โดยมีวัตถุประสงค์เพื่อให้ความมั่นใจอย่างสมเหตุสมผลว่า ภารกิจของหน่วยงานจะบรรลุวัตถุประสงค์ของการควบคุมภายในด้านการดำเนินงานที่มีประสิทธิผล ประสิทธิภาพ ด้านการรายงานที่เกี่ยวกับการเงิน และไม่ใช้การเงินที่เชื่อถือได้ ทันท่วงที และโปร่งใส รวมทั้งด้านการปฏิบัติตามกฎหมายระเบียบ และข้อบังคับที่เกี่ยวข้องกับการดำเนินงาน

จากผลการสอบทานดังกล่าว ผู้ตรวจสอบภายในเห็นว่า การควบคุมภายในของ.....(๔)..... มีความเพียงพอ ปฏิบัติตามอย่างต่อเนื่อง และเป็นไปตามหลักเกณฑ์กระทรวงการคลังว่าด้วยมาตรฐานและหลักเกณฑ์ปฏิบัติการควบคุมภายในสำหรับหน่วยงานของรัฐ พ.ศ. ๒๕๖๑

ลายมือชื่อ.....(๕).....

ตำแหน่ง.....(๖).....

วันที่...(๗)..... เดือน..... พ.ศ.

กรณีได้สอบทานการประเมินผลการควบคุมภายในแล้ว มีข้อตรวจพบหรือข้อสังเกตเกี่ยวกับความเสี่ยง และการควบคุมภายในหรือการปรับปรุงการควบคุมภายในสำหรับความเสี่ยงดังกล่าว ให้รายงานข้อตรวจพบหรือข้อสังเกตดังกล่าวในวรรคสาม ดังนี้

อย่างไรก็ดี มีข้อตรวจพบและหรือข้อสังเกตเกี่ยวกับความเสี่ยง/จุดอ่อน การควบคุมภายในและหรือการปรับปรุงการควบคุมภายใน สรุปได้ดังนี้

๑. ความเสี่ยง/จุดอ่อน (๘)

๑.๑.....

๑.๒.....

๒. การควบคุมภายในและหรือการปรับปรุงการควบคุมภายใน (๙)

๒.๑.....

๒.๒.....

คำอธิบายแบบรายงานการสอบทานการประเมินผลการควบคุมภายในของผู้ตรวจสอบ
ภายใน
(แบบ ปค. ๖)

- (๑) ระบุตำแหน่งหัวหน้าหน่วยงานของรัฐ
- (๒) ระบุชื่อหน่วยงานของรัฐ
- (๓) ระบุวันเดือนปีสิ้นรอบระยะเวลาการดำเนินงานประจำปีที่ประเมินผลการควบคุมภายใน ซึ่งผู้ตรวจสอบ ภายในดำเนินการสอบทานการประเมินดังกล่าว
- (๔) ระบุชื่อหน่วยงานของรัฐ
- (๕) ลงลายมือชื่อหัวหน้าหน่วยงานตรวจสอบภายใน
- (๖) ระบุตำแหน่งหัวหน้าหน่วยงานตรวจสอบภายใน
- (๗) ระบุวันที่รายงาน
- (๘) ระบุข้อตรวจพบและหรือข้อสังเกตของผู้ตรวจสอบภายในเกี่ยวกับความเสี่ยง/จุดอ่อน
- (๙) ระบุข้อตรวจพบและหรือข้อสังเกตของผู้ตรวจสอบภายในเกี่ยวกับการควบคุมภายในและหรือการปรับปรุงการควบคุมภายในเพื่อป้องกันหรือลดความเสี่ยง/จุดอ่อนตาม (๘)

ภาคผนวก 2

ตัวอย่างแบบประเมินองค์ประกอบของการควบคุมภายใน 5 ด้าน

ตัวอย่างแบบประเมินองค์ประกอบของการควบคุมภายใน 5 ด้าน

แบบประเมินองค์ประกอบของการควบคุมภายใน เป็นเครื่องมือสำหรับการบริหารการควบคุมภายในและการประเมินผลการควบคุมภายใน เพื่อช่วยให้ผู้บริหารและผู้ประเมินพิจารณาตัดสินได้ว่า ระบบการควบคุมภายในของหน่วยรับตรวจได้รับการออกแบบอย่างเหมาะสมและเพียงพอ หรือไม่ ควรปรับปรุงแก้ไขในจุดใด อย่างไร

แบบประเมินฯ นี้แยกเป็น 5 องค์ประกอบของการควบคุมภายใน ในแต่ละองค์ประกอบ ประกอบด้วยข้อความภายใต้หัวข้อหลักๆ และหัวข้อย่อยที่เกี่ยวข้องกับหัวข้อหลัก **ผู้ใช้หรือผู้ประเมินอาจปรับปรุงแก้ไขเพิ่มเติมข้อความตามความเหมาะสม** ช่องว่างใต้หัวข้อ “ความเห็น/คำอธิบาย” ใช้สำหรับจดบันทึก ข้อคิดเห็นหรือคำอธิบายในหัวข้อนั้นๆ

ข้อคิดเห็นหรือคำอธิบายจะไม่เป็นลักษณะ “ใช่” หรือ “ไม่ใช่” แต่จะสรุปรวมว่าหน่วยงานให้ความสำคัญหรือปฏิบัติอย่างไรในเรื่องนั้นๆ ซึ่งจะช่วยให้ได้ข้อสรุปเกี่ยวกับการควบคุมภายในของแต่ละองค์ประกอบของการควบคุมภายใน ส่วนที่ว่างตอนท้ายของแต่ละองค์ประกอบการควบคุมภายในใช้สำหรับบันทึกผลการประเมินโดยทั่วไป และระบุวิธีการที่ควรปฏิบัติ หรือควรพิจารณาองค์ประกอบนั้นๆ และช่องว่างตอนท้ายสุดของแบบประเมินใช้สรุปผลการประเมินการควบคุมภายในโดยรวม

ในการพิจารณาให้ข้อสรุปผลการประเมินแต่ละองค์ประกอบของการควบคุมภายใน ผู้ประเมินควรใช้วิจารณญาณว่า

1. ข้อความใต้ข้อต่างๆ ในแบบประเมิน เหมาะสมที่จะนำไปประยุกต์ใช้กับเหตุการณ์ต่างๆ ในองค์กรหรือไม่ ถ้าไม่เหมาะสม ควรปรับปรุงแก้ไขเนื้อหาแบบประเมิน ในหัวข้อย่อยนั้นๆ ก่อน
2. หน่วยที่ได้รับการประเมินมีการปฏิบัติตามที่ระบุ หรือไม่ อย่างไร
3. การปฏิบัติจริงมีจุดอ่อนของการควบคุมภายใน หรือไม่ อย่างไร
4. การปฏิบัติจริงมีผลกระทบต่อการบรรลุวัตถุประสงค์ หรือไม่ อย่างไร

จุดที่ควรประเมิน	ความเห็น / คำอธิบาย
<p>1. สภาพแวดล้อมของการควบคุม</p> <p>ผู้ประเมินควรพิจารณาแต่ละปัจจัยที่มีผลกระทบต่อสภาพแวดล้อมการควบคุมเพื่อพิจารณาว่า หน่วยรับตรวจมีสภาพแวดล้อมการควบคุมที่ดี หรือไม่</p> <p>1.1 ปรัชญาและรูปแบบการทำงานของผู้บริหาร</p> <ul style="list-style-type: none"> ■ มีทัศนคติที่ดีและสนับสนุนการปฏิบัติหน้าที่ภายในองค์กร รวมทั้งการติดตามผล การตรวจสอบและการประเมินผล ทั้งจากการตรวจสอบภายในและการตรวจสอบภายนอก ■ มีทัศนคติที่เหมาะสมต่อการรายงานทางการเงิน งบประมาณ และการดำเนินงาน ■ มีทัศนคติและการปฏิบัติที่เหมาะสมต่อการกระจายอำนาจ ■ มีทัศนคติที่เหมาะสมในการจัดการความเสี่ยงจากการวิเคราะห์ความเสี่ยงที่เกี่ยวข้องอย่างรอบคอบ และการพิจารณาวิธีการลดหรือป้องกันความเสี่ยง ■ มีความมุ่งมั่นที่จะใช้การบริหารแบบมุ่งผลสัมฤทธิ์ของงาน (Performance – Based Management) <p>1.2 ความซื่อสัตย์และจริยธรรม</p> <ul style="list-style-type: none"> ■ มีข้อกำหนดด้านจริยธรรมและบทลงโทษเป็นลายลักษณ์อักษร และเวียนให้พนักงานทุกคนลงนามรับทราบเป็นครั้งคราว ■ พนักงานทราบและเข้าใจลักษณะของพฤติกรรมที่ยอมรับและไม่ยอมรับและบทลงโทษตามข้อกำหนดด้านจริยธรรม และแนวทางการปฏิบัติที่ถูกต้อง ■ ฝ่ายบริหารส่งเสริมและสนับสนุนวัฒนธรรมองค์กรที่มุ่งเน้นความสำคัญของความซื่อสัตย์และจริยธรรม ■ ฝ่ายบริหารมีการดำเนินการตามควรแก่กรณี เมื่อไม่มีการปฏิบัติตามนโยบาย วิธีปฏิบัติ หรือระเบียบปฏิบัติ ■ ฝ่ายบริหารกำหนดเป้าหมายการดำเนินงานที่เป็นไปได้ และไม่สร้างความกดดันให้แก่พนักงานในการปฏิบัติงานให้บรรลุตามเป้าหมายที่เป็นไปไม่ได้ 	

จุดที่ควรประเมิน	ความเห็น / คำอธิบาย
<ul style="list-style-type: none"> ▪ ฝ่ายบริหารกำหนดสิ่งจูงใจที่ยุติธรรมและจำเป็นเพื่อให้มั่นใจว่าพนักงานจะมีความซื่อสัตย์และถือปฏิบัติตามจริยธรรม ▪ ฝ่ายบริหารดำเนินการโดยเร่งด่วนเมื่อมีสัญญาณแจ้งว่าอาจมีปัญหาเรื่องความซื่อสัตย์และจริยธรรมของพนักงานเกิดขึ้น <p>1.3 ความรู้ ทักษะและความสามารถของบุคลากร</p> <ul style="list-style-type: none"> ▪ มีการกำหนดระดับความรู้ ทักษะและความสามารถ ▪ มีการจัดทำเอกสารคำบรรยายคุณลักษณะงานของแต่ละตำแหน่ง และเป็นปัจจุบัน ▪ มีการระบุและแจ้งให้พนักงานทราบเกี่ยวกับความรู้ ทักษะและความสามารถที่ต้องการสำหรับการปฏิบัติงาน ▪ มีแผนการฝึกอบรมตามความต้องการของพนักงานทั้งหมดอย่างเหมาะสม ▪ การประเมินผลการปฏิบัติงานพิจารณาจากการประเมินปัจจัยที่มีผลต่อความสำเร็จของงาน และมีการระบุอย่างชัดเจนในส่วนพนักงานมีผลการปฏิบัติงานดี และส่วนที่ต้องมีการปรับปรุง <p>1.4 โครงสร้างองค์กร</p> <ul style="list-style-type: none"> ▪ มีการจัดโครงสร้างและสายงาน การบังคับบัญชาที่ชัดเจนและเหมาะสมกับขนาดและลักษณะการดำเนินงานของหน่วยรับตรวจ ▪ มีการประเมินผลโครงสร้างเป็นครั้งคราวและปรับเปลี่ยนที่จำเป็นให้สอดคล้องกับสถานการณ์ที่มีการเปลี่ยนแปลง ▪ มีการแสดงแผนภูมิการจัดองค์กรที่ถูกต้องและทันสมัยให้พนักงานทุกคนทราบ <p>1.5 การมอบอำนาจและหน้าที่ความรับผิดชอบ</p> <ul style="list-style-type: none"> ▪ มีการมอบหมายอำนาจและหน้าที่ความรับผิดชอบให้กับบุคคลที่เหมาะสมและเป็นไปอย่างถูกต้อง และมีการแจ้งให้พนักงานทุกคนทราบ 	

จุดที่ควรประเมิน	ความเห็น / คำอธิบาย
<ul style="list-style-type: none"> ▪ ผู้บริหารมีวิธีการที่มีประสิทธิภาพในการติดตามผลการดำเนินงานที่มอบหมาย <p>1.6 นโยบายวิธีบริหารด้านบุคลากร</p> <ul style="list-style-type: none"> ▪ มีการกำหนดมาตรฐานหรือข้อกำหนดในการว่าจ้างบุคลากรที่เหมาะสม โดยเน้นถึงการศึกษา ประสบการณ์ ความซื่อสัตย์และมีจริยธรรม ▪ มีการจัดปฐมนิเทศให้กับพนักงานใหม่ และจัดฝึก อบรมพนักงานทุกคนอย่างสม่ำเสมอและต่อเนื่อง ▪ การเลื่อนตำแหน่งและอัตราเงินเดือน และการโยกย้าย ขึ้นอยู่กับการประเมินผลการปฏิบัติงาน ▪ การประเมินผลการปฏิบัติงานของพนักงานได้พิจารณา รวมถึงความซื่อสัตย์และจริยธรรม ▪ มีการลงโทษทางวินัยและแก้ไขปัญหา เมื่อมีการไม่ปฏิบัติตามนโยบายหรือข้อกำหนดด้านจริยธรรม <p>1.7 กลไกการติดตามการตรวจสอบการปฏิบัติงาน</p> <ul style="list-style-type: none"> ▪ มีคณะกรรมการตรวจสอบหรือคณะกรรมการตรวจสอบ และประเมินผลภาครัฐ และการกำกับดูแล การปฏิบัติงานภายในองค์กรให้เป็นไปตามระบบการควบคุม ภายในที่กำหนดอย่างต่อเนื่องและสม่ำเสมอ ▪ มีผู้ตรวจสอบภายใน และมีการรายงานผลการตรวจสอบ ภายในต่อหัวหน้าส่วนราชการ <p>1.8 อื่นๆ (โปรดระบุ)</p> <p>.....</p> <p>.....</p> <p>.....</p>	

จุดที่ควรประเมิน	ความเห็น / คำอธิบาย
<p>สรุป / วิธีการที่ควรปฏิบัติ</p> <p>.....</p> <p>.....</p> <p>.....</p> <p>ชื่อผู้ประเมิน</p> <p>ตำแหน่ง</p> <p>วันที่/...../.....</p>	

จุดที่ควรประเมิน	ความเห็น / คำอธิบาย
<p>2. การประเมินความเสี่ยง</p> <p>ก่อนการประเมินความเสี่ยงจะต้องสร้างความชัดเจนเกี่ยวกับวัตถุประสงค์การดำเนินงานทั้งในระดับหน่วยรับตรวจและระดับกิจกรรม (เช่น แผนงาน หรืองานที่ได้รับมอบหมาย)</p> <p>วัตถุประสงค์ของการประเมินองค์ประกอบการควบคุมภายในนี้เพื่อทราบกระบวนการระบุความเสี่ยง การวิเคราะห์ และการบริหารความเสี่ยงว่า เหมาะสม เพียงพอ หรือไม่</p> <p>2.1 วัตถุประสงค์ระดับหน่วยรับตรวจ</p> <ul style="list-style-type: none"> ▪ มีการกำหนดวัตถุประสงค์และเป้าหมายการดำเนินงานของหน่วยงานอย่างชัดเจนและวัดผลได้ ▪ มีการเผยแพร่และชี้แจงให้บุคลากรทุกระดับทราบและเข้าใจตรงกัน <p>2.2 วัตถุประสงค์ระดับกิจกรรม</p> <ul style="list-style-type: none"> ▪ มีการกำหนดวัตถุประสงค์ของการดำเนินงานในระดับกิจกรรม และวัตถุประสงค์นี้สอดคล้องและสนับสนุนวัตถุประสงค์ระดับหน่วยรับตรวจ ▪ วัตถุประสงค์ระดับกิจกรรมชัดเจน ปฏิบัติได้ และวัดผลได้ ▪ บุคลากรทุกคนที่เกี่ยวข้องมีส่วนร่วมในการกำหนดและให้การยอมรับ <p>2.3 การระบุปัจจัยเสี่ยง</p> <ul style="list-style-type: none"> ▪ ผู้บริหารทุกระดับมีส่วนร่วมในการระบุและประเมินความเสี่ยง ▪ มีการระบุและประเมินความเสี่ยงที่อาจเกิดขึ้นจากปัจจัยภายในและภายนอก เช่น การปรับลดบุคลากร การใช้เทคโนโลยีสมัยใหม่ การเกิดภัยธรรมชาติ การเปลี่ยนแปลงทางการเมืองเศรษฐกิจและสังคม เป็นต้น 	

จุดที่ควรประเมิน	ความเห็น / คำอธิบาย
<p>2.4 การวิเคราะห์ความเสี่ยง</p> <ul style="list-style-type: none"> ▪ มีการกำหนดเกณฑ์ในการพิจารณาระดับความสำคัญของความเสี่ยง ▪ มีการวิเคราะห์และประเมินระดับความสำคัญหรือผลกระทบของความเสี่ยงและความถี่ที่จะเกิดหรือโอกาสที่จะเกิดความเสี่ยง <p>2.5 การกำหนดวิธีการควบคุมเพื่อป้องกันความเสี่ยง</p> <ul style="list-style-type: none"> ▪ มีการวิเคราะห์สาเหตุของความเสี่ยงที่อาจเกิดขึ้นและกำหนดวิธีการควบคุมเพื่อป้องกันหรือลดความเสี่ยง ▪ มีการพิจารณาความคุ้มค่าของต้นทุนที่จะเกิดขึ้นจากการกำหนดวิธีการควบคุมเพื่อป้องกันหรือลดความเสี่ยง ▪ มีการแจ้งให้บุคลากรทุกคนทราบเกี่ยวกับวิธีการควบคุมเพื่อป้องกันหรือลดความเสี่ยง ▪ มีการติดตามผลการปฏิบัติตามวิธีการควบคุมที่กำหนดเพื่อป้องกันหรือลดความเสี่ยง <p>2.6 อื่นๆ (โปรดระบุ)</p> <p>.....</p> <p>.....</p> <p>สรุป / วิธีการที่ควรปฏิบัติ</p> <p>.....</p> <p style="text-align: center;">ชื่อผู้ประเมิน</p> <p style="text-align: center;">ตำแหน่ง</p> <p style="text-align: center;">วันที่/...../.....</p>	

จุดที่ควรประเมิน	ความเห็น / คำอธิบาย
<p>3. กิจกรรมการควบคุม</p> <p>ในการประเมินความเพียงพอของการควบคุมภายในผู้ประเมินควรพิจารณาว่า มีกิจกรรมการควบคุมที่สำคัญเหมาะสม เพียงพอ และมีประสิทธิผลหรือไม่</p> <p>3.1 กิจกรรมการควบคุมได้กำหนดขึ้นตามวัตถุประสงค์และผลการประเมินความเสี่ยง</p> <p>3.2 บุคลากรทุกคนทราบและเข้าใจวัตถุประสงค์ของกิจกรรมการควบคุม</p> <p>3.3 มีการกำหนดขอบเขตอำนาจหน้าที่และวงเงินอนุมัติของผู้บริหารแต่ละระดับไว้อย่างชัดเจนและเป็นลายลักษณ์อักษร</p> <p>3.4 มีมาตรการป้องกันและดูแลรักษาทรัพย์สินอย่างรัดกุมและเพียงพอ</p> <p>3.5 มีการแบ่งแยกหน้าที่การปฏิบัติงานที่สำคัญหรืองานที่เสี่ยงต่อความเสียหายตั้งแต่ต้นจนจบ เช่น การอนุมัติ การบันทึกบัญชี และการดูแลรักษาทรัพย์สิน</p> <p>3.6 มีข้อกำหนดเป็นลายลักษณ์อักษร และบทลงโทษกรณีฝ่าฝืนในเรื่องการมีผลประโยชน์ทับซ้อนโดยอาศัยอำนาจหน้าที่</p> <p>3.7 มีมาตรการติดตามและตรวจสอบให้การดำเนินงานขององค์กรเป็นไปตามกฎระเบียบ ข้อบังคับ และมติคณะรัฐมนตรี</p> <p>3.8 อื่นๆ (โปรดระบุ)</p> <p>.....</p> <p>.....</p>	

จุดที่ควรประเมิน	ความเห็น / คำอธิบาย
<p>สรุป / วิธีการที่ควรปฏิบัติ</p> <p>.....</p> <p>.....</p> <p>ชื่อผู้ประเมิน</p> <p>ตำแหน่ง</p> <p>วันที่/...../.....</p>	

จุดที่ควรประเมิน	ความเห็น / คำอธิบาย
<p>4. สารสนเทศและการสื่อสาร</p> <p>การดำเนินการเกี่ยวกับการควบคุมภายในจะต้องมีสารสนเทศที่เกี่ยวข้องและเชื่อถือได้ ผู้ประเมินควรพิจารณาความเหมาะสมของระบบสารสนเทศและการสื่อสารต่อความต้องการของผู้ใช้ และการบรรลุวัตถุประสงค์ของการควบคุมภายใน</p> <p>4.1 จัดให้มีระบบสารสนเทศและสายการรายงานสำหรับการบริหารและตัดสินใจของฝ่ายบริหาร</p> <p>4.2 มีการจัดทำและรวบรวมข้อมูลเกี่ยวกับการดำเนินงานการเงินและการปฏิบัติตามกฎ ระเบียบ ข้อบังคับ และมติ คณะรัฐมนตรีไว้อย่างถูกต้อง ครบถ้วน และเป็นปัจจุบัน</p> <p>4.3 มีการจัดเก็บข้อมูล/เอกสารประกอบการจ่ายเงินและการบันทึกบัญชีไว้ครบถ้วน สมบูรณ์ และเป็นหมวดหมู่</p> <p>4.4 มีการรายงานข้อมูลที่จำเป็นทั้งจากภายในและภายนอกให้ผู้บริหารทุกระดับ</p> <p>4.5 มีระบบการติดต่อสื่อสารทั้งภายในและภายนอกอย่างเพียงพอ เชื่อถือได้ และทันกาล</p> <p>4.6 มีการสื่อสารอย่างชัดเจนให้พนักงานทุกคนทราบและเข้าใจ บทบาทหน้าที่ของตนเกี่ยวกับการควบคุมภายในปัญหาและจุดอ่อนของการควบคุมภายในที่เกิดขึ้น และแนวทางการแก้ไข</p> <p>4.7 มีกลไกหรือช่องทางให้พนักงานสามารถเสนอข้อคิดเห็น หรือข้อเสนอแนะในการปรับปรุงการดำเนินงานขององค์กร</p> <p>4.8 มีการรับฟังและพิจารณาข้อร้องเรียนจากภายนอก อาทิ รัฐสภา ประชาชน สื่อมวลชน</p> <p>4.9 อื่นๆ (โปรดระบุ)</p> <p>.....</p> <p>.....</p> <p>.....</p>	

จุดที่ควรประเมิน	ความเห็น / คำอธิบาย
<p>สรุป / วิธีการที่ควรปฏิบัติ</p> <p>.....</p> <p>.....</p> <p>.....</p> <p>.....</p> <p>.....</p> <p>ชื่อผู้ประเมิน</p> <p>ตำแหน่ง</p> <p>วันที่/...../.....</p>	

จุดที่ควรประเมิน	คำอธิบาย/คำตอบ
<p>5. การติดตามประเมินผล</p> <p>ผู้ประเมินควรพิจารณาความเหมาะสมของระบบการติดตามประเมินผลการควบคุมภายในขององค์กรในอันจะช่วยให้บรรลุวัตถุประสงค์ของการควบคุมภายใน</p> <p>5.1 มีการเปรียบเทียบแผนและผลการดำเนินงาน และรายงานให้ผู้กำกับดูแลทราบเป็นลายลักษณ์อักษรอย่างต่อเนื่องและสม่ำเสมอ</p> <p>5.2 กรณีผลการดำเนินงานไม่เป็นไปตามแผน มีการดำเนินการแก้ไขอย่างทันกาล</p> <p>5.3 มีการกำหนดให้มีการติดตามผลในระหว่างการปฏิบัติงานอย่างต่อเนื่องและสม่ำเสมอ</p> <p>5.4 มีการติดตามและตรวจสอบการปฏิบัติตามระบบการควบคุมภายในที่กำหนดไว้อย่างต่อเนื่องและสม่ำเสมอ</p> <p>5.5 มีการประเมินผลความเพียงพอและประสิทธิผลของการควบคุมภายใน และประเมินการบรรลุตามวัตถุประสงค์ขององค์กรในลักษณะการประเมินการควบคุมด้วยตนเองและ/หรือการประเมินการควบคุมอย่างเป็นอิสระ อย่างน้อยปีละหนึ่งครั้ง</p> <p>5.6 มีการรายงานผลการประเมินและรายงานการตรวจสอบของผู้ตรวจสอบภายในโดยตรงต่อผู้กำกับดูแลและ/หรือคณะกรรมการตรวจสอบ</p> <p>5.7 มีการติดตามผลการแก้ไขข้อบกพร่องที่พบจากการประเมินผลและการตรวจสอบของผู้ตรวจสอบภายใน</p>	

ภาคผนวก 3

ตัวอย่าง แบบสอบถามการควบคุมภายใน

(ด้านการบริหาร ด้านการเงิน และด้านอื่น ๆ ได้แก่ ด้านบุคลากร ด้านระบบสารสนเทศและด้านพัสดุ)

ตัวอย่าง แบบสอบถามการควบคุมภายใน

วัตถุประสงค์

แบบสอบถามการควบคุมภายในนี้จัดทำขึ้นเพื่อให้ทราบความเสี่ยงทั่วไปที่มีผลกระทบต่อ การบรรลุวัตถุประสงค์ของการควบคุมภายใน และใช้ประเมินความเพียงพอของระบบการควบคุมภายใน เพื่อการปรับปรุงแก้ไขต่อไป

แบบสอบถาม

แบบสอบถามมี 4 ชุด คือ

ชุดที่ 1 แบบสอบถามด้านการบริหาร สำหรับสอบถามผู้บริหารที่รับผิดชอบด้านการบริหาร

ชุดที่ 2 แบบสอบถามด้านการเงิน สำหรับสอบถามผู้บริหารและเจ้าหน้าที่ผู้รับผิดชอบด้านการเงิน

ชุดที่ 3 แบบสอบถามด้านอื่นๆ สำหรับสอบถามผู้บริหารและเจ้าหน้าที่ผู้รับผิดชอบด้านบุคลากร ด้านระบบสารสนเทศและด้านพัสดุ

แบบสอบถามทั้ง 4 ชุด เป็นเพียงตัวอย่าง ผู้ใช้สามารถปรับปรุงแก้ไขได้ตามความเหมาะสม

การใช้แบบสอบถาม

1. ผู้ประเมินเป็นผู้ถามตามแบบสอบถาม ถ้ามีการปฏิบัติตามคำถามแสดงถึงการควบคุมภายในที่ดีให้กรอกเครื่องหมาย “✓” ในช่อง “มี/ใช่” ถ้าไม่มีการปฏิบัติตามที่ถามให้กรอกเครื่องหมาย “✗” ในช่อง “ไม่มี/ไม่ใช่” ถ้าไม่มีกิจกรรมที่เกี่ยวกับเรื่องที่ถามให้กรอกในช่อง “ไม่มี/ไม่ใช่” โดยใช้อักษร NA ซึ่งย่อมาจาก Not Applicable และหมายเหตุว่า ไม่มีเรื่องที่เกี่ยวข้องกับคำถาม

2. คำตอบว่า “ไม่มี/ไม่ใช่” หมายถึง มิได้ปฏิบัติตามคำถาม แสดงถึงจุดอ่อนของระบบการควบคุม ภายใน ผู้ประเมินควรทดสอบและหาสาเหตุ และพิจารณาว่ามีการควบคุมอื่นทดแทนหรือไม่

จากคำตอบที่ได้รับ ผู้สอบทานหรือผู้ประเมินควรสังเกตการณ์การปฏิบัติงานจริง การวิเคราะห์เอกสารหลักฐาน หรือคำตอบของผู้ที่มีความรู้ในเรื่องที่ถามและเชื่อถือได้ เพื่อสรุปคำตอบและอธิบายวิธีปฏิบัติในแต่ละข้อของคำถามในช่อง “คำอธิบาย/คำตอบ” เพื่อให้ได้ข้อมูลที่ถูกต้องที่จะนำมาประเมินความเพียงพอของระบบการควบคุมภายใน

3. จากข้อมูลในช่อง “คำอธิบาย/คำตอบ” จะนำมาพิจารณาประเมินความเพียงพอของระบบการควบคุมภายในของแต่ละด้านและแต่ละเรื่องในด้านนั้นๆ

แบบสอบถามการควบคุมภายใน
ชุดที่ 1 ด้านการบริหาร (ฝ่าย ลข.)

ผู้ที่ตอบแบบสอบถามด้านนี้ได้ดีที่สุด คือ ผู้บริหารที่รับผิดชอบด้านการบริหารของหน่วยรับตรวจ การสรุปคำถามคำตอบในช่อง “คำอธิบาย/คำตอบ” จะนำข้อมูลจากการสังเกตการณ์การปฏิบัติงาน การวิเคราะห์เอกสารหลักฐาน และการสัมภาษณ์ผู้มีความรู้ในเรื่องที่สอบถาม

แบบสอบถามด้านการบริหาร ประกอบด้วยเรื่องต่าง ๆ ดังนี้

1. การกิจ

- 1.1 วัตถุประสงค์หลัก
- 1.2 การวางแผน
- 1.3 การติดตามผล

2. กระบวนการปฏิบัติงาน

- 2.1 ประสิทธิภาพ
- 2.2 ประสิทธิภาพ

3. การใช้ทรัพยากร

- 3.1 การจัดสรรทรัพยากร
- 3.2 ประสิทธิภาพของการใช้ทรัพยากร

4. สภาพแวดล้อมของการดำเนินงาน

- 4.1 การปฏิบัติตามกฎ ระเบียบและข้อบังคับ
- 4.2 ความสอดคล้องกับสภาพแวดล้อมการดำเนินงาน

ตัวอย่างแบบสอบถามการควบคุมภายใน
ด้านการบริหาร (ฝ่าย ลข.)

คำถาม	มี / ใช่	ไม่มี / ไม่ใช่	คำอธิบาย / คำตอบ
<p>1. ภารกิจ</p> <p>1.1 วัตถุประสงค์หลัก</p> <ul style="list-style-type: none"> ▪ หน่วยรับตรวจมีการกำหนดภารกิจเป็นลายลักษณ์อักษร ▪ ภารกิจที่กำหนดมีความชัดเจน กะทัดรัด และเข้าใจง่าย สอดคล้องกับภารกิจขององค์กรที่กำลังดูแล (อาทิ กระทรวง ทบวง กรม จังหวัด) เป็นไปตามกฎหมาย ระเบียบ ข้อบังคับที่เกี่ยวข้องหรือไม่ ▪ มีการประกาศให้บุคลากรของหน่วยรับตรวจทุกคนทราบภารกิจขององค์กรหรือไม่ ▪ ฝ่ายบริหารมีการกำหนดวัตถุประสงค์และเป้าหมายการดำเนินงานของหน่วยรับตรวจหรือไม่ ▪ วัตถุประสงค์และเป้าหมายการดำเนินงานที่กำหนดสอดคล้องกับภารกิจและสามารถวัดผลสำเร็จได้หรือไม่ ▪ มีการกำหนดวิธีการ เพื่อให้บุคลากรเข้าใจในงานที่ปฏิบัติว่าจะช่วยให้บรรลุ วัตถุประสงค์ ของการดำเนินงานของ ส่วนงานย่อย ที่เขาปฏิบัติงาน และบรรลุ วัตถุประสงค์ตามภารกิจขององค์กรหรือไม่ 			

คำถาม	มี / ใช่	ไม่มี / ไม่ใช่	คำอธิบาย / คำตอบ
<p>1.2 การวางแผน</p> <ul style="list-style-type: none"> ▪ ฝ่ายบริหารมีการจัดทำแผนเพื่อให้บรรลุตามวัตถุประสงค์และเป้าหมายการดำเนินงานที่กำหนดหรือไม่ ▪ แผน ที่ จั ด ทำ มี ก า ร ก า หนด วัตถุประสงค์ เป้าหมาย วิธีการดำเนินงาน งบประมาณ อัตรากำลัง และระยะเวลาดำเนินงานไว้อย่างชัดเจนหรือไม่ ▪ มีการสื่อสารให้กับบุคลากรที่รับผิดชอบปฏิบัติตามแผนทราบหรือไม่ ▪ มีการมอบหมายหน้าที่ ความรับผิดชอบในการดำเนินการตามแผนให้แก่เจ้าหน้าที่หรือไม่ <p>1.3 การติดตามผล</p> <ul style="list-style-type: none"> ▪ มีการประเมินความคืบหน้าของการบรรลุวัตถุประสงค์การดำเนินงานขององค์กร เป็นครั้งคราวหรือไม่อย่างไร ▪ การประเมินความคืบหน้าได้รวมการเปรียบเทียบผลการใช้จ่ายเงินจริงกับงบประมาณและสาเหตุของความแตกต่างของจำนวนเงินที่ใช้จ่ายจริงกับงบประมาณหรือไม่ ▪ การประเมินความคืบหน้ามีการดำเนินการในช่วงเวลาและความถี่ที่เหมาะสมหรือไม่ ▪ มีการแจ้งผลการประเมินให้บุคลากรที่รับผิดชอบทราบและแก้ไขปรับปรุงการดำเนินงานหรือไม่ ▪ บุคลากรที่รับผิดชอบได้ร้องขอให้มีการทบทวนหรือปรับปรุง 			

คำถาม	มี / ใช่	ไม่มี / ไม่ใช่	คำอธิบาย / คำตอบ
<p>วัตถุประสงค์การดำเนินงานแผนและกระบวนการดำเนินงานหรือไม่</p> <p>2. กระบวนการปฏิบัติงาน</p> <p>2.1 ประสิทธิภาพ</p> <ul style="list-style-type: none"> ▪ กระบวนการปฏิบัติงานที่สำคัญในการดำเนินงานตามภารกิจได้รับการพิจารณาและกำหนดโดยฝ่ายบริหารหรือไม่ ▪ ฝ่ายบริหารมีการติดตามผลเกี่ยวกับประสิทธิภาพ ผลของกระบวนการปฏิบัติงานหรือไม่ ▪ ในช่วง 2 – 3 ปี ที่ผ่านมามีการประเมินผลการดำเนินงานในระดับผลผลิต (Output) หรือผลลัพธ์ (Outcome) ขององค์กรว่าบรรลุตามวัตถุประสงค์และเป้าหมายที่กำหนดหรือไม่ ▪ ข้อเสนอแนะจากมาตรการปรับปรุงประสิทธิภาพของการดำเนินงานได้มีการนำไปปฏิบัติและจัดทำเป็นเอกสารในรูปแบบที่สามารถแก้ไขปรับปรุงได้ง่ายและเป็นปัจจุบันหรือไม่ <p>2.2 ประสิทธิภาพ</p> <ul style="list-style-type: none"> ▪ มีการคำนวณและเปรียบเทียบต้นทุนของการดำเนินงานกับผลผลิตหรือผลลัพธ์ว่ามีประสิทธิภาพหรือไม่ <p>3. การใช้ทรัพยากร</p> <p>3.1 การจัดสรรทรัพยากร</p> <ul style="list-style-type: none"> ▪ ทรัพยากรที่มีอยู่ภายในองค์กรได้รับการจัดสรรให้กับกระบวนการดำเนินงานทั้งหมดหรือไม่ 			

คำถาม	มี / ใช่	ไม่มี / ไม่ใช่	คำอธิบาย / คำตอบ
<ul style="list-style-type: none"> ▪ มีการจัดลำดับความสำคัญของวัตถุประสงค์การดำเนินงานหรือไม่ ▪ การจัดสรรทรัพยากรได้ถือปฏิบัติอย่างสม่ำเสมอเพื่อให้องค์กรบรรลุผลที่ดีที่สุดในด้านประสิทธิผลกับประสิทธิภาพหรือไม่ <p>3.2 ประสิทธิภาพของการใช้ทรัพยากร</p> <ul style="list-style-type: none"> ▪ คุณลักษณะเฉพาะตำแหน่ง ของตำแหน่งที่สำคัญ มีการกำหนดหน้าที่ไว้ชัดเจนและปฏิบัติงานตามที่กำหนดหรือไม่ ▪ มีคู่มือแสดงการใช้อุปกรณ์ เครื่องมือ ระบบสารสนเทศ และการบริหารเงินงบประมาณหรือไม่ ▪ มีการกำหนดวิธีปฏิบัติเกี่ยวกับการจัดสรรทรัพยากรแต่ละประเภท เพื่อสนับสนุนการบรรลุวัตถุประสงค์ของการดำเนินงานหรือไม่ ▪ มีแผนการฝึกอบรมที่เพียงพอสำหรับบุคลากรในการฝึกฝนทักษะและความสามารถที่จำเป็นต่อการปฏิบัติงานหรือไม่ ▪ มีแผนการจูงใจให้บุคลากรพัฒนาทักษะและความสามารถของตนเองหรือไม่ <p>4. สภาพแวดล้อมของการดำเนินงาน</p> <p>4.1 การปฏิบัติตามกฎ ระเบียบและข้อบังคับ</p> <ul style="list-style-type: none"> ▪ มีการระบุกฎหมาย ระเบียบข้อบังคับและมาตรฐานที่สำคัญและจำเป็นต่อการดำเนินงานหรือไม่ 			

คำถาม	มี / ใช่	ไม่มี / ไม่ใช่	คำอธิบาย / คำตอบ
<ul style="list-style-type: none"> ▪ มีการกำหนดวิธีการปฏิบัติตามกฎหมาย ระเบียบ ข้อบังคับ และมาตรฐานที่กำหนดหรือไม่ ▪ มีกลไกการติดตามการปฏิบัติตามกฎหมาย ระเบียบ ข้อบังคับ และมาตรฐานหรือไม่ <p>4.2 ความสอดคล้องกับสภาพแวดล้อมการดำเนินงาน</p> <ul style="list-style-type: none"> ▪ มีการระบุปัจจัยภายนอกที่มีผลกระทบต่อการทำงานในอนาคตขององค์กรหรือไม่ (เช่น แนวโน้มการเปลี่ยนแปลงด้านเศรษฐกิจ ด้านเทคโนโลยี และการออกกฎระเบียบใหม่ๆ) ▪ มีการติดตามผลและวางแผนป้องกันหรือลดผลกระทบที่จะเกิดขึ้นจากปัจจัยภายนอกหรือไม่ 			

สรุป : การควบคุมด้านการบริหาร
(จากข้อ 1 - 4 มีการควบคุมที่เพียงพอหรือไม่ เพื่อให้ความมั่นใจว่า การดำเนินงานด้านการบริหารเป็นไปตามภารกิจ กระบวนการปฏิบัติงานและการใช้ทรัพยากรและสภาพแวดล้อมของการดำเนินงานที่มีประสิทธิภาพและประสิทธิผลหรือไม่).....

ชื่อผู้ประเมิน

ตำแหน่ง

วันที่...../...../.....

แบบสอบถามการควบคุมภายใน ชุดที่ 2 ด้านการเงิน (ฝ่าย บห.)

แบบสอบถามนี้จะช่วยให้ทราบข้อมูลเกี่ยวกับ ความน่าเชื่อถือของข้อมูลการเงิน และรายงานการเงิน ผู้ที่สามารถตอบแบบสอบถามชุดที่ 2 ได้ดีที่สุด คือ ผู้บริหารระดับกลาง หรือกลุ่มผู้บริหารจัดการที่คุ้นเคยกับการดำเนินงานด้านการเงินของหน่วยรับตรวจ

แบบสอบถามด้านการเงิน ประกอบด้วย

1. เงินสดและเงินฝากธนาคาร

- 1.1 การรับเงิน
- 1.2 การเบิกจ่ายเงิน
- 1.3 เงินสดในมือ
- 1.4 การนำเงินส่งคลัง
- 1.5 การบันทึกบัญชี
- 1.6 เงินทตรง

2. ทรัพย์สิน

- 2.1 ความเหมาะสมของการใช้
- 2.2 การดูแลรักษาทรัพย์สิน
- 2.3 การบัญชีทรัพย์สิน

3. รายงานการเงิน

- 3.1 ข้อมูลการเงิน
- 3.2 รายงานการเงิน

แบบสอบถามการควบคุมภายใน

ด้านการเงิน (ฝ่าย บห.)

คำถาม	มี / ใช่	ไม่มี / ไม่ใช่	คำอธิบาย / คำตอบ
<p>1. เงินสดและเงินฝากธนาคาร</p> <p>1.1 การรับเงิน</p> <ul style="list-style-type: none"> ▪ มีการแบ่งแยกหน้าที่ด้านการรับเงิน มิให้บุคคลใดบุคคลหนึ่งมีหน้าที่รับผิดชอบมากกว่าหนึ่งลักษณะงานต่อไปนี้ <ul style="list-style-type: none"> - การอนุมัติการรับเงินสด - การเก็บรักษาเงินสด - การบันทึกบัญชีเงินสดและเงินฝากธนาคาร - การกระทบยอดเงินสดและเงินฝากธนาคาร ▪ มีการกำหนดแนวทางปฏิบัติในการรับส่งเงินระหว่างบุคคลและหน่วยงานเป็นลายลักษณ์อักษรหรือไม่ ▪ การรับส่งเงินมีเอกสารหลักฐานสนับสนุนครบถ้วนและถูกต้องหรือไม่ ▪ การรับเงินโดยการโอนผ่านระบบอิเล็กทรอนิกส์ มีการยืนยันเป็นลายลักษณ์อักษรโดยระบุชื่อผู้จ่ายเงินและจำนวนเงิน และวัตถุประสงค์การจ่ายหรือไม่ ▪ มีการกำหนดข้อห้ามมิให้นำเช็คที่รับไปขึ้นเงินสดหรือไม่ ▪ มีการบันทึกบัญชีแยกรายการรับที่เป็นเงินสดกับรับเป็นเช็คหรือไม่ ▪ มีการกำหนดให้ผู้ชำระด้วยเช็คธนาคารระบุส่งจ่ายในนามหน่วยรับตรวจและขีดคร่อมเช็คหรือไม่ อย่างไร ▪ มีการตรวจสอบความถูกต้องและเชื่อถือได้ของเช็คก่อนรับหรือไม่ 			

คำถาม	มี / ใช่	ไม่มี / ไม่ใช่	คำอธิบาย / คำตอบ
<ul style="list-style-type: none"> ▪ เงินสดที่ได้รับมีการบันทึกบัญชีภายในวันที่ได้รับเงินนั้นหรือไม่ ▪ มีการออกใบเสร็จรับเงินสำหรับการรับเงินทุกครั้งหรือไม่ ▪ ใบเสร็จรับเงินมีการพิมพ์หมายเลขกำกับเล่มและใบเสร็จรับเงินเรียงกันไปทุกฉบับหรือไม่ ▪ มีการจัดทำทะเบียนคุมใบเสร็จรับเงินหรือไม่ ▪ มีการสรุปยอดเงินที่ได้รับทุกวันเมื่อสิ้นเวลารับเงินหรือไม่ ▪ มีการตรวจสอบจำนวนเงินที่รับกับหลักฐานการรับและรายการที่บันทึกไว้ในบัญชีทุกสิ้นวันหรือไม่ <p>1.2 การเบิกจ่ายเงิน</p> <ul style="list-style-type: none"> ▪ มีการแบ่งแยกหน้าที่ด้านการเบิกจ่ายเงินมิให้บุคคลใดบุคคลหนึ่งมีหน้าที่รับผิดชอบมากกว่าหนึ่งลักษณะงานต่อไปนี้ <ul style="list-style-type: none"> - การอนุมัติการจ่ายเงินสดและเงินฝากธนาคาร - การเก็บรักษาเงินสด - การบันทึกบัญชีเงินสดและเงินฝากธนาคาร - การกระทบยอดเงินสดและเงินฝากธนาคาร ▪ มีการกำหนดระเบียบเกี่ยวกับการอนุมัติเบิกจ่ายเงินอย่างชัดเจนหรือไม่ ▪ การเบิกจ่ายเงินมีใบสำคัญหรือเอกสารหลักฐานประกอบที่มีการอนุมัติอย่างถูกต้องหรือไม่ 			

คำถาม	มี / ใช่	ไม่มี / ไม่ใช่	คำอธิบาย / คำตอบ
<ul style="list-style-type: none"> ▪ มีการตรวจสอบรายการจ่ายเงินที่บันทึกไว้ในบัญชีกับหลักฐานการจ่ายทุกสิ้นวันหรือไม่ ▪ มีการกำหนดวงเงินและผู้มีอำนาจอนุมัติการจ่ายเงินหรือไม่ ▪ มีมาตรการป้องกันและเก็บรักษาสมุดเช็คธนาคาร ที่ยังไม่ได้ใช้และตราขายชื่อผู้มีอำนาจลงนามหรือไม่ ▪ มีการกำหนดให้ผู้มีอำนาจมากกว่าหนึ่งคนร่วมกันลงนามในเช็คที่ส่งจ่ายหรือไม่ ▪ มีการตรวจสอบเอกสารหลักฐานประกอบการเบิกจ่ายก่อนการลงนามในเช็คส่งจ่ายหรือไม่ ▪ เช็คที่ลงนามแล้วมีการส่งให้เจ้าหน้าที่อื่นที่มิใช่เป็นผู้จัดเตรียมเช็ค เพื่อชำระให้แก่เจ้าหน้าที่หรือไม่ ▪ มีการกำหนดให้การจ่ายเงินโดยการโอนผ่านระบบอิเล็กทรอนิกส์ต้องได้รับอนุมัติจากหัวหน้าส่วนราชการหรือไม่ ▪ มีการเขียนหรือประทับตราขายว่า “ชำระเงินแล้ว” ไว้ในใบสำคัญจ่ายและหลักฐานการจ่ายที่ชำระเงินแล้วหรือไม่ <p>1.3 เงินสดในมือ</p> <ul style="list-style-type: none"> ▪ มีการเก็บรักษาเงินสดไว้อย่างปลอดภัยหรือไม่ ▪ มีการนำเงินสดที่ได้รับ ฝากธนาคาร ภายในวันที่ได้รับเงิน หรือ วันทำการ ถัดไปหรือไม่ 			

คำถาม	มี / ใช่	ไม่มี / ไม่ใช่	คำอธิบาย / คำตอบ
<ul style="list-style-type: none"> ▪ การเปิดบัญชีเงินฝากธนาคารเป็นไปตามระเบียบที่กำหนดและได้รับอนุมัติจากหัวหน้าส่วนราชการหรือไม่ ▪ บัญชีเงินฝากธนาคารเปิดในนามของหน่วยรับตรวจหรือไม่ ▪ มีการตรวจรับเงินสดคงเหลือเป็นครั้งคราวหรือไม่ <p>1.4 การนำเงินส่งคลัง</p> <ul style="list-style-type: none"> ▪ มีการนำเงินส่งคลังโดยวิธีการที่ปลอดภัยและภายในระยะเวลาตามที่กฎหมายกำหนดหรือไม่ ▪ การนำเงินส่งคลังมีการสอบยันความถูกต้องระหว่างผู้ส่งกับผู้รับหรือไม่ <p>1.5 การบันทึกบัญชี</p> <ul style="list-style-type: none"> ▪ มีการบันทึกเงินที่ได้รับในบัญชีเงินสดภายในวันที่ได้รับเงินนั้น หรือวันทำการถัดไปหรือไม่ ▪ มีการบันทึกเงินที่นำฝากธนาคารในบัญชีเงินฝากธนาคารภายในวันที่นำฝากหรือไม่ ▪ มีการกระทบยอดเงินฝากธนาคารทุกสิ้นเดือนหรือไม่ ▪ มีการบันทึกการจ่ายเงินในบัญชีเงินสดหรือมีบัญชีเงินฝากธนาคารภายในวันที่จ่ายเงินนั้นหรือไม่ ▪ มีการบันทึกบัญชีเงินฝากคลังทันทีที่มีการนำส่งคลังหรือไม่ <p>1.6 เงินตรง</p> <ul style="list-style-type: none"> ▪ การเก็บรักษาเงินตรงคงเหลือเป็นไปตามระเบียบที่กำหนดหรือไม่ 			

คำถาม	มี / ใช่	ไม่มี / ไม่ใช่	คำอธิบาย / คำตอบ
<ul style="list-style-type: none"> ▪ มีการกำหนดวิธีปฏิบัติในการใช้จ่ายเงิน ทตรงไว้อย่างชัดเจนหรือไม่ ▪ การเบิกชดใช้เงินทตรงเป็นไปตาม ค่าใช้จ่ายที่เกิดขึ้นจริงหรือไม่ ▪ มีการตรวจนับเงินทตรงคงเหลือเป็น ครั้งคราวหรือไม่ ▪ มีการกระทบยอดเงินทตรงทุกสิ้นเดือน หรือไม่ ▪ มีการติดตามผลเพื่อกันหาและ ดำเนินการยกเลิกเงินทตรงที่ไม่ เคลื่อนไหวหรือไม่ 			

สรุป : การควบคุมเงินสดและเงินฝากธนาคาร
(จากข้อ 1.1 - 1.6 มีการควบคุมเพียงพอหรือไม่ เพื่อให้ความมั่นใจว่าการรับจ่ายเงินสดและเงินฝาก
 ธนาคาร เงินทตรงเป็นไปอย่างถูกต้องตรงตามระเบียบที่กำหนด บันทึกบัญชีถูกต้องครบถ้วนและสม่าเสมอ
 หรือไม่).....

ชื่อผู้ประเมิน

ตำแหน่ง

วันที่...../...../.....

คำถาม	มี / ใช่	ไม่มี / ไม่ใช่	คำอธิบาย / คำตอบ
<p>2. ทรัพย์สิน</p> <p>2.1 ความเหมาะสมของการใช้</p> <ul style="list-style-type: none"> ▪ มีการแบ่งแยกหน้าที่มีให้บุคคลใดบุคคลหนึ่งมีหน้าที่รับผิดชอบมากกว่าหนึ่งลักษณะงาน ต่อไปนี้ <ul style="list-style-type: none"> - การอนุมัติซื้อ โอน หรือจำหน่ายทรัพย์สิน - การใช้ทรัพย์สิน - การบันทึกบัญชีทรัพย์สิน - การแก้ไขและกระทบยอดคงเหลือของทรัพย์สิน ▪ การซื้อและเช่าทรัพย์สินเป็นไปตามระเบียบที่กำหนดหรือไม่ ▪ มีการกำหนดวัตถุประสงค์ของการใช้ทรัพย์สินไว้อย่างชัดเจนหรือไม่ ▪ การใช้ทรัพย์สินที่มีความสำคัญหรือมูลค่าสูงได้มีการกำหนดให้เฉพาะผู้ได้รับอนุญาตเท่านั้นที่จะใช้ได้ ▪ มีการฝึกอบรมวิธีการใช้ที่ถูกต้องให้แก่ผู้ใช้ทรัพย์สินหรือไม่ <p>2.2 การดูแลรักษาทรัพย์สิน</p> <ul style="list-style-type: none"> ▪ มีการกำหนดมาตรการป้องกันและรักษาทรัพย์สินที่สำคัญ หรือมีมูลค่าสูงมิให้สูญหายหรือเสียหายหรือไม่ ▪ มีการติดหรือเขียนหมายเลขรหัสหรือหมายเลขครุภัณฑ์ไว้ที่ทรัพย์สินทุกรายการหรือไม่ ▪ มีการมอบหมายผู้รับผิดชอบในการดูแลรักษาทรัพย์สินหรือไม่ ▪ มีการบำรุงรักษาทรัพย์สินตามระยะเวลาที่กำหนดหรือไม่ 			

คำถาม	มี / ใช่	ไม่มี / ไม่ใช่	คำอธิบาย / คำตอบ
<ul style="list-style-type: none"> ▪ มีการจัดเก็บข้อมูลและเอกสารการประกันทรัพย์สินไว้อย่างเหมาะสมหรือไม่ <p>2.3 การบัญชีทรัพย์สิน</p> <ul style="list-style-type: none"> ▪ บัญชีหรือทะเบียนทรัพย์สินมีรายละเอียด หมายเลข รหัส รายการ สถานที่ใช้ หรือสถานที่เก็บรักษา และราคาทุกสิ้นปีหรือไม่ ▪ มีการตรวจนับทรัพย์สินประจำปีหรือไม่ ▪ มีการจัดทำรายงานผลการตรวจนับทรัพย์สินเปรียบเทียบกับยอดจากการตรวจนับกับทะเบียนคุมและ/หรือบัญชีทรัพย์สินหรือไม่ 			

สรุป : การควบคุมทรัพย์สิน
(จากข้อ 2.1- 2.3 มีการควบคุมเพียงพอหรือไม่ เพื่อให้ความมั่นใจทรัพย์สินทั้งหมดมีอยู่ครบถ้วน และได้รับการดูแลรักษา รวมทั้งบันทึกบัญชีอย่างถูกต้องและครบถ้วนหรือไม่).....

ชื่อผู้ประเมิน

ตำแหน่ง

วันที่...../...../.....

คำถาม	มี / ใช่	ไม่มี / ไม่ใช่	คำอธิบาย / คำตอบ
<p>3. รายงานการเงิน</p> <p>3.1 ข้อมูลการเงิน</p> <ul style="list-style-type: none"> ▪ บัญชีแยกประเภทมีการบันทึกรายการถูกต้องและครบถ้วนหรือไม่ ▪ สามารถติดตามตรวจสอบรายการจากเอกสารประกอบรายการ หรือเอกสารเบื้องต้นไปยังบัญชีแยกประเภทหรือไม่ ▪ มีการกระทบยอดบัญชีย่อยกับบัญชีคุมหรือบัญชีแยกประเภทมีบัญชีย่อย หรือรายละเอียดประกอบหรือไม่ ▪ นโยบายการบัญชีเป็นไปตามกฎหมายหรือระเบียบหลักเกณฑ์ที่กำหนดหรือไม่ ▪ มีการสอบทานหรือตรวจสอบการบันทึกบัญชีเป็นครั้งคราวหรือไม่ ▪ มีการฝึกอบรมอย่างเพียงพอให้แก่เจ้าหน้าที่การเงินและการบัญชีหรือไม่ <p>3.2 รายงานการเงิน</p> <ul style="list-style-type: none"> ▪ รายงานทางการเงินจัดทำขึ้นตามระยะเวลาที่กำหนดหรือไม่ ▪ มีการสอบทานและให้ความเห็นชอบรายงานทางการเงินโดยผู้มีอำนาจหรือไม่ ▪ มีการประเมินประโยชน์จากรายงานการเงินเป็นครั้งคราวหรือไม่ 			

สรุป : การควบคุมรายงานการเงิน
(จากข้อ 3.1 และ 3.2 มีการควบคุมเพียงพอหรือไม่ เพื่อให้ความมั่นใจว่าข้อมูลในรายงานการเงินที่จัดทำมีความถูกต้อง เชื่อถือได้และมีประโยชน์หรือไม่).....

ชื่อผู้ประเมิน

ตำแหน่ง

วันที่...../...../.....

แบบสอบถามการควบคุมภายใน ชุดที่ 4 ด้านอื่นๆ (ฝ่าย บห.)

แบบสอบถามนี้เหมาะสำหรับผู้ตอบแบบสอบถามที่เป็นผู้บริหารระดับผู้จัดการหรือกลุ่มผู้บริหารซึ่งคุ้นเคยเกี่ยวกับการบริหารบุคลากร ระบบสารสนเทศและการบริหารพัสดุของหน่วยรับตรวจ ข้อเสนอคำตอบจะต้องมาจากการสังเกตการณ์ การวิเคราะห์ และการสัมภาษณ์ผู้มีความรู้ในเรื่องนี้

แบบสอบถามด้านอื่นๆ ประกอบด้วย

1. การบริหารบุคลากร

- 1.1 การสรรหา
- 1.2 ค่าตอบแทน
- 1.3 หน้าที่ความรับผิดชอบ
- 1.4 การฝึกอบรม
- 1.5 การปฏิบัติงานของบุคลากร
- 1.6 การสื่อสาร

2. ระบบสารสนเทศ

- 2.1 อุปกรณ์คอมพิวเตอร์
- 2.2 การป้องกันดูแลรักษาสารสนเทศ
- 2.3 ประโยชน์ของสารสนเทศ

3. การบริหารพัสดุ

- 3.1 เรื่องทั่วไป
- 3.2 การกำหนดความต้องการ
- 3.3 การจัดหา
- 3.4 การตรวจรับและการชำระเงิน
- 3.5 การควบคุมและการแจกจ่าย
- 3.6 การบำรุงรักษา
- 3.7 การจำหน่ายพัสดุ

ตัวอย่างแบบสอบถามการควบคุมภายใน

ด้านอื่น ๆ

คำถาม	มี / ใช่	ไม่มี / ไม่ใช่	คำอธิบาย / คำตอบ
<p>1. การบริหารบุคลากร</p> <p>1.1 การสรรหา</p> <ul style="list-style-type: none"> ▪ ฝ่ายบริหารมีการกำหนดทักษะและความสามารถที่จำเป็นของตำแหน่งงานสำคัญไว้อย่างชัดเจนหรือไม่ ▪ การสอบคัดเลือกบุคลากรเพื่อบรรจุแต่งตั้ง มีการทดสอบทักษะและความสามารถตามที่กำหนดไว้ของแต่ละตำแหน่งงานหรือไม่ ▪ มีการเผยแพร่ข้อมูลอย่างทั่วถึงในการรับสมัครบุคลากรหรือไม่ ▪ มีการกำหนดกระบวนการคัดเลือกเพื่อให้ได้บุคลากรที่เหมาะสมกับตำแหน่งงานที่สุดหรือไม่ <p>1.2 ค่าตอบแทน</p> <ul style="list-style-type: none"> ▪ มีการจัดทำแนวทางการปฏิบัติเรื่องค่าตอบแทนหรือไม่ ▪ มีการบันทึกเวลาปฏิบัติงานของบุคลากรและมีหัวหน้างานลงนามรับรองใบลงเวลาหรือไม่ ▪ การเลื่อนขั้นเงินเดือนมีการพิจารณาอนุมัติและจัดทำเป็นลายลักษณ์อักษรหรือไม่ <p>1.3 หน้าที่ความรับผิดชอบ</p> <ul style="list-style-type: none"> ▪ มีการกำหนดหน้าที่ความรับผิดชอบของบุคลากรแต่ละคนเป็นลายลักษณ์อักษรอย่างชัดเจนเพื่อให้บุคลากรสามารถปฏิบัติงานได้ตามวัตถุประสงค์การดำเนินงานหรือไม่ 			

คำถาม	มี / ใช่	ไม่มี / ไม่ใช่	คำอธิบาย / คำตอบ
<ul style="list-style-type: none"> ▪ การเปลี่ยนแปลงที่สำคัญเกี่ยวกับการมอบหมายงานมีการจัดทำเป็นลายลักษณ์อักษรหรือไม่ ▪ หน้าที่ความรับผิดชอบของงานที่สำคัญมีการอนุมัติโดยหัวหน้าส่วนราชการหรือผู้บริหารสูงสุดหรือไม่ <p>1.4 การฝึกอบรม</p> <ul style="list-style-type: none"> ▪ มีการพิจารณาความต้องการฝึกอบรมของบุคลากรเพื่อพัฒนาทักษะหรือไม่ ▪ มีการจัดสรรงบประมาณทรัพยากรเครื่องมือและการจัดฝึกอบรมให้กับบุคลากรหรือไม่ <p>1.5 การปฏิบัติงานของบุคลากร</p> <ul style="list-style-type: none"> ▪ มีการกำหนดมาตรฐานการปฏิบัติงานหรือไม่ ▪ มีการประเมินการปฏิบัติงานตามมาตรฐานที่กำหนดเป็นครั้งคราว และจัดทำเป็นลายลักษณ์อักษรหรือไม่ ▪ มีการยกย่องหรือให้รางวัลแก่บุคลากรที่มีผลการปฏิบัติงานสูงกว่ามาตรฐานที่กำหนดหรือไม่ ▪ มีการปฏิบัติเพื่อปรับปรุงการปฏิบัติงานที่ต่ำกว่ามาตรฐานที่กำหนดหรือไม่ <p>1.6 การสื่อสาร</p> <ul style="list-style-type: none"> ▪ มีการสื่อสารข้อมูลคำสั่งให้บุคลากรระดับปฏิบัติอย่างต่อเนื่องและสม่ำเสมอหรือไม่ ▪ มีการกำหนดวิธีการสื่อสารเพื่อให้บุคลากรสามารถส่งข้อ 			

คำถาม	มี / ใช่	ไม่มี / ไม่ใช่	คำอธิบาย / คำตอบ
<p>เรียกร้องหรือขอแนะนำให้กับฝ่ายบริหารได้หรือไม่</p> <ul style="list-style-type: none"> ▪ มีการกำหนดให้ฝ่ายบริหารติดตามผล และ ตอบข้อเรียกร้องและขอแนะนำของบุคลากรหรือไม่ 			

สรุป : การควบคุมด้านการบริหารบุคลากร
(จากข้อ 1.1 - 1.6 มีการควบคุมเพียงพอหรือไม่ เพื่อให้ความมั่นใจว่าบุคลากรจะสามารถปฏิบัติงานให้บรรลุตามวัตถุประสงค์การดำเนินงานหรือไม่).....

ชื่อผู้ประเมิน

ตำแหน่ง

วันที่...../...../.....

คำถาม	มี / ใช่	ไม่มี / ไม่ใช่	คำอธิบาย / คำตอบ
<p>2. ระบบสารสนเทศ</p> <p>2.1 อุปกรณ์คอมพิวเตอร์</p> <ul style="list-style-type: none"> ▪ มีการกำหนดนโยบายการนำคอมพิวเตอร์มาใช้ในการดำเนินงานหรือไม่ ▪ ผู้ได้รับอนุมัติเท่านั้นที่สามารถเข้าถึงอุปกรณ์คอมพิวเตอร์ ▪ มีข้อแนะนำหรือให้การฝึกอบรมการใช้ อุปกรณ์คอมพิวเตอร์กับผู้ใช้คนใหม่หรือไม่ ▪ เมื่ออุปกรณ์คอมพิวเตอร์เกิดความเสียหายหรือทำงานไม่ได้มีการรายงานให้ทราบและมีการแก้ไขได้ทันทีหรือไม่ ▪ มีการบำรุงรักษาอุปกรณ์คอมพิวเตอร์ตามระยะเวลาที่กำหนดหรือไม่ ▪ การจัดซื้ออุปกรณ์คอมพิวเตอร์มีการประสานและวางแผนกับผู้เกี่ยวข้อง เพื่อให้มั่นใจว่าในระยะยาวคอมพิวเตอร์ที่จัดซื้อจะเข้ากันได้กับคอมพิวเตอร์อื่นหรือไม่ <p>2.2 การป้องกันดูแลรักษาสารสนเทศ</p> <ul style="list-style-type: none"> ▪ มีการกำหนดคุณสมบัติของผู้ที่รับผิดชอบด้านความปลอดภัยของระบบสารสนเทศ ▪ ผู้ที่ได้รับอนุมัติเท่านั้นที่สามารถเข้าถึงแฟ้มข้อมูลและโปรแกรม ▪ แฟ้มข้อมูลคอมพิวเตอร์ที่สำคัญมีการกำหนดให้จัดทำแฟ้มสำรองและเก็บรักษาหรือไม่ ▪ มีนโยบายควบคุมความเสี่ยงจากการใช้อินเทอร์เน็ต หรือไม่ 			

คำถาม	มี / ใช่	ไม่มี / ไม่ใช่	คำอธิบาย / คำตอบ
<p>2.3 ประโยชน์ของสารสนเทศ</p> <ul style="list-style-type: none"> ▪ มีการประเมินประโยชน์ของรายงาน ที่ประมวลจากระบบสารสนเทศเป็นครั้งคราวหรือไม่ ▪ ผู้ใช้ มีการสำรวจประโยชน์ของสารสนเทศที่ได้รับเป็นครั้งคราวหรือไม่ ▪ มีการแจ้งให้ผู้ใช้ทราบเกี่ยวกับประสิทธิภาพใหม่ๆ ของระบบสารสนเทศอย่างสม่ำเสมอหรือไม่ 			

สรุป : การควบคุมระบบสารสนเทศ
(จากข้อ 2.1 - 2.3 มีการควบคุมเพียงพอหรือไม่ เพื่อให้ความมั่นใจว่าระบบสารสนเทศจะช่วยให้การดำเนินงานบรรลุวัตถุประสงค์หรือไม่).....

ชื่อผู้ประเมิน

ตำแหน่ง

วันที่...../...../.....

คำถาม	มี / ใช่	ไม่มี / ไม่ใช่	คำอธิบาย / คำตอบ
<p>3. การบริหารพัสดุ</p> <p>3.1 เรื่องทั่วไป</p> <ul style="list-style-type: none"> ▪ มีการแบ่งแยกหน้าที่มิให้บุคคลใดบุคคลหนึ่งมีหน้าที่รับผิดชอบมากกว่าหนึ่งลักษณะงานต่อไปนี้ <ul style="list-style-type: none"> - การขออนุมัติจัดซื้อจัดจ้าง - การจัดซื้อจัดจ้าง - การตรวจรับสินค้า/จัดจ้าง - การอนุมัติเบิกจ่ายเงิน - การบันทึกบัญชีและทะเบียน ▪ มีระเบียบจัดซื้อที่ครอบคลุมถึงเรื่องต่อไปนี้ (กรณีมิได้ใช้ระเบียบสำนักนายกรัฐมนตรีว่าด้วยการพัสดุ) <ul style="list-style-type: none"> - นโยบายการจัดซื้อ เช่น ซื้อจากผู้ขาย หรือ ผู้ผลิตโดยตรง - วิธีการคัดเลือก - ขั้นตอนการจัดหา - การทำสัญญา ▪ มีระบบการตรวจสอบเพื่อให้ความมั่นใจว่ามีการปฏิบัติตามระเบียบกฎเกณฑ์ที่กำหนด <p>3.2 การกำหนดความต้องการ</p> <ul style="list-style-type: none"> ▪ มีระเบียบหรือวิธีปฏิบัติเกี่ยวกับการกำหนดความต้องการพัสดุหรือไม่ ▪ ผู้ใช้พัสดุ เป็นผู้กำหนดความต้องการพัสดุหรือไม่ ▪ การแจ้งความต้องการพัสดุหรือขอให้จัดหาได้ระบุรายการหรือประเภทพัสดุ ปริมาณพัสดุ กำหนดเวลาต้องการอย่างละเอียดและชัดเจนหรือไม่ ▪ มีการกำหนดระยะเวลา การแจ้งความต้องการพัสดุหรือขอให้จัดหาไว้อย่าง 			

คำถาม	มี / ใช่	ไม่มี / ไม่ใช่	คำอธิบาย / คำตอบ
<p>เหมาะสมและเพียงพอสำหรับการจัดหา เพื่อป้องกันการจัดหาโดยวิธีพิเศษโดยอ้างความเร่งด่วนหรือไม่</p> <p>3.3 การจัดหา</p> <ul style="list-style-type: none"> ▪ มีการจัดหาพัสดุตามที่แจ้งความต้องการไว้หรือไม่ ▪ กำหนดระยะเวลาการดำเนินการจัดหาในแต่ละวิธีไว้เหมาะสมและทันกับความต้องการหรือไม่ ▪ มีการจัดทำทะเบียนประวัติผู้ขายรวมทั้งสถิติราคาและปริมาณไว้หรือไม่ ▪ จัดให้มีการหมุนเวียนเจ้าหน้าที่จัดหาหรือไม่ ▪ จัดทำราคากลางเพื่อใช้เปรียบเทียบกับราคาเสนอขายหรือไม่ ▪ มีการเปรียบเทียบราคาซื้อครั้งล่าสุดและ/หรือราคาจากผู้ขายหลายแห่ง เพื่อให้ได้ราคาที่ดีที่สุดหรือไม่ ▪ การจัดหากระทำโดยหน่วยจัดหา หรือพนักงานจัดหา ตามใบแจ้งความต้องการพัสดุหรือใบอนุมัติจัดหาที่ได้รับอนุมัติแล้วหรือไม่ ▪ กำหนดอำนาจอนุมัติ โดยพิจารณาจากมูลค่าของพัสดุหรือบริการ เพื่อความคล่องตัวและรัดกุมในการปฏิบัติงานหรือไม่ ▪ มีการจัดทำใบสั่งซื้อและสำเนาให้ผู้เกี่ยวข้องคือ ผู้ตรวจรับของ ผู้แจ้งจัดหา บัญชี หรือการเงิน ฯลฯ หรือไม่ ▪ กำหนดหลักเกณฑ์ในการจัดทำสัญญาชัดเจนและรัดกุมหรือไม่ ▪ กำหนดรูปแบบสัญญาที่เป็นมาตรฐานหรือไม่ 			

คำถาม	มี / ใช่	ไม่มี / ไม่ใช่	คำอธิบาย / คำตอบ
<ul style="list-style-type: none"> ▪ ใบสั่งซื้อจัดทำขึ้นโดยเรียงลำดับหมายเลขไว้ล่วงหน้าและมีการอนุมัติการสั่งซื้อหรือไม่ <p>3.4 การตรวจรับและการชำระเงิน</p> <ul style="list-style-type: none"> ▪ มีการกำหนดผู้มีอำนาจในการตรวจรับหรือไม่ ▪ พัสดุที่สำคัญหรือมูลค่าสูง ตรวจรับโดยคณะกรรมการตรวจรับ หรือพัสดุที่มีคุณภาพพิเศษ ตรวจรับโดยผู้ชำนาญในเรื่องนั้น โดยเฉพาะหรือไม่ ▪ ตรวจนับจำนวน และชนิดของพัสดุที่ได้รับกับใบสั่งซื้อหรือใบสั่งของ พร้อมลงนามผู้ตรวจรับอย่างน้อย 2 คน ร่วมกันหรือไม่ ▪ ทดสอบคุณภาพตามข้อกำหนดในใบสั่งซื้อหรือสัญญาซื้อหรือไม่ ▪ มีการบันทึกบัญชีอย่างทันกาลและได้รับการอนุมัติถูกต้องหรือไม่ ▪ มีการติดตามกับผู้ขายสำหรับสินค้าที่ชำรุดเสียหาย และได้รับไม่ครบหรือไม่ ▪ เมื่อมีการคืนสินค้า มีเอกสารลดหนี้จากผู้ขายหรือไม่ ▪ มีการอนุมัติการชำระหนี้หรือไม่ ▪ กำหนดหน่วยงานที่ทำหน้าที่ในการตรวจจ่ายชำระหนี้หรือไม่ ▪ ใบสำคัญที่จ่ายเงินแล้ว จะต้องมีการทำเครื่องหมายหรือสัญลักษณ์เพื่อป้องกันการจ่ายซ้ำหรือไม่ ▪ มีหลักฐานที่แสดงว่าได้มีการตรวจสอบใบส่งของกับใบสั่งซื้อในเรื่องปริมาณ ราคา ค่าขนส่ง ส่วนลด (ถ้ามี) เป็นไปตามข้อตกลงหรือไม่ 			

คำถาม	มี / ใช่	ไม่มี / ไม่ใช่	คำอธิบาย / คำตอบ
<p>3.5 การควบคุมและการแจกจ่าย</p> <ul style="list-style-type: none"> ▪ มีการจัดทำบัญชี/ทะเบียนรับ - จ่ายพัสดุแยกเป็นประเภทและมีหลักฐานประกอบทุกรายการหรือไม่ ▪ มีการตรวจสอบความถูกต้องของใบเบิก และลงบัญชี/ทะเบียนทุกครั้งที่มีการจ่ายพัสดุหรือไม่ ▪ การเบิกจ่ายพัสดุได้รับอนุมัติจากหัวหน้าหน่วยพัสดุที่ได้รับการแต่งตั้งเป็นผู้สั่งจ่ายพัสดุหรือไม่ ▪ มีการเก็บใบเบิกจ่ายพัสดุไว้เป็นหลักฐานเพื่อนำมาสอบยืนยันความถูกต้องของพัสดुकงเหลือกับบัญชี/ทะเบียนหรือไม่ ▪ มีกรรมการ ซึ่งไม่ใช่เจ้าหน้าที่พัสดุ ตรวจสอบการรับ/จ่ายพัสดुकงเหลือประจำปีว่าถูกต้องครบถ้วนตรงตามบัญชี/ทะเบียนหรือไม่ ▪ มีการจัดทำรายงานผลการตรวจสอบการรับ - จ่ายพัสดुकงเหลือประจำปีหรือไม่ ▪ กรณีพัสดุชำรุด เสื่อมสภาพ สูญหายหรือหมดความจำเป็นต้องใช้งาน มีการแต่งตั้งคณะกรรมการสอบหาข้อเท็จจริง และดำเนินการตามระเบียบหรือไม่ ▪ กรณีพัสดุสูญหายหรือเสียหาย ใช้การไม่ได้โดยไม่ทราบสาเหตุ มีการสอบสวนหาตัวผู้รับผิดชอบทางแพ่งและติดตามเรียกค่าสินไหมทดแทนหรือไม่ ▪ มีการให้หมายเลขทะเบียนพัสดุหรือไม่ ▪ สถานที่จัดเก็บพัสดุ มีการแต่งตั้งเวรยามรักษาความปลอดภัยหรือไม่ ▪ สถานที่จัดเก็บพัสดุ มีการประกันภัยไว้หรือไม่ 			

คำถาม	มี / ใช่	ไม่มี / ไม่ใช่	คำอธิบาย / คำตอบ
<ul style="list-style-type: none"> ▪ มีสถานที่จัดเก็บพัสดุเพียงพอหรือไม่ <p>3.6 การบำรุงรักษา</p> <ul style="list-style-type: none"> ▪ มีการจัดทำแผนการบำรุงรักษาพัสดุหรือไม่ ▪ มีการจัดทำรายงานผลการบำรุงรักษาเป็นไปตามแผนหรือไม่ ▪ มีการจัดฝึกอบรมหรือมีคู่มือการบำรุงรักษาให้แก่ผู้ใช้พัสดุหรือไม่ ▪ มีการพิจารณาข้อเปรียบเทียบการบำรุงรักษาระหว่างการดำเนินงานเองและการจ้างหน่วยงานภายนอกหรือไม่ <p>3.7 การจำหน่ายพัสดุ</p> <ul style="list-style-type: none"> ▪ มีการรายงานพัสดุที่หมดความจำเป็นหรือหากใช้ต่อไปจะสิ้นเปลืองค่าใช้จ่ายมากและพัสดุที่สูญหายต่อผู้มีอำนาจเพื่อพิจารณาให้จำหน่ายพัสดุหรือไม่ ▪ มีการจัดทำรายงานการจำหน่ายพัสดุดอกจากบัญชีหรือไม่ 			

สรุป : การควบคุมการบริหารพัสดุ
(จากข้อ 3.1 - 3.7 มีการควบคุมเพียงพอหรือไม่ เพื่อให้ความมั่นใจว่าการบริหารพัสดุเป็นไปอย่างมีประสิทธิภาพ ประสิทธิภาพและประหยัดหรือไม่

ชื่อผู้ประเมิน

ตำแหน่ง

วันที่...../...../.....